

**ROMANIA
JUDETUL OLT
CONSILIUL LOCAL ORAS BALS**

**PLANUL
INTEGRAT DE
DEZVOLTARE
URBANA
al orașului Bals
pe perioada
2008- 2013**

Cuprins

Cuprins.....	pag 1
Context general.....	pag 2
-Necesitatea.....	pag 2
-Contextul național.....	pag 3
-Contextul Regiunii SV Oltenia.....	pag 4
-Contextul județului Olt.....	pag 4
-Programul Operațional Regional.....	pag 5
1. Caracterizarea generală a zonei de acțiune urbană.....	pag 6
-Cadrul natural.....	pag 6
-Clima.....	pag 6
-Solul.....	pag 6
-Ape.....	pag 7
-Flora.....	pag 7
-Resurse.....	pag 8
-Repere istorice.....	pag 8
1.1 Identificarea zonei de acțiune urbană și justificarea alegerii.....	pag 10
1.2 Caracteristici demografice și sociale ale zonei de acțiune urbană.....	pag 10
1.3 Caracteristici economice (profil economic, accesibilitate, servicii publice, învățământ universitar, cercetare) ale zonei	pag 12
-Profil economic.....	pag 12
-Accesibilitatea.....	pag 17
-Servicii publice.....	pag 22
1.4 Dinamica investițiilor în zona de acțiune urbană.....	pag 31
1.5 Nevoi de dezvoltare identificate în zona de acțiune urbană.....	pag 37
1.6 Potențial de dezvoltare al zonei de acțiune urbană.....	pag 55
2. Strategia dezvoltării zonei de acțiune urbană.....	pag 58
2.1 Obiective.....	pag 58
2.2 Priorități de dezvoltare.....	pag 60
2.3 Rezultatele așteptate prin implementarea PIDU.....	pag 62
3. Planul de acțiune.....	pag 63
3.1 Lista proiectelor și bugetul estimat pentru implementarea PIDU, pe surse de finanțare, perioada de implementare a proiectelor.....	pag 63
3.2 Harta zonei de acțiune urbană, cu localizarea proiectelor individuale componente ale PIDU.....	pag 66
3.3 Managementul implementării PIDU.....	pag 66
4. Informarea publicului în procesul elaborării planului.....	pag 68
5. Alte Anexe	pag 68
-Anexa nr.5-Lista proiectelor.....	pag 70
-Anexa nr.6-Plan încadrare în zona.....	pag 74
-Anexa nr.7-Harta zonei de acțiune urbană.....	pag 75
-Anexa nr.1-Harta Regiunii SV Oltenia.....	pag 76
-Anexa nr.2-Harta județului Olt.....	pag 77
-Anexa nr.3-Harta orașului Bals.....	pag 78
-Anexa nr.4-Priorități de dezvoltare naționale, regionale, județene și locale.....	pag 79

Planul Integrat de Dezvoltare Urbana - PIDU-

Context general

Necesitatea

Actuala stare de planificare, legată de imprevizibilitatea și complexitatea dinamicilor ce guvernează procesele administrative și economice, face să devină urgentă conceperea unor mecanisme ce pot garanta un raport din ce în ce mai strans între evaluare și proces de plan.

Suprapunerea limitelor induse de diferitele exigente de sector, indicațiilor asupra amenajărilor teritoriale, ce provin din directivele tehnice și din indicațiile pentru dezvoltare sugerate de sistemul de finanțări conexas cu Fondurile Europene – face să devină mai delicată tema celui ce planifică și întocmește o strategie de dezvoltare.

În fața multiplicării informațiilor și așteptărilor, cel care planifică are datoria de a evalua care sunt căile oportune pentru o proiectare orientată către o dezvoltare coerentă și unitară a teritoriului.

Această abordare este cu atât mai actuală, cu cât devin active noile mecanisme generate de principiul subsidiarității, respectiv de promovarea descentralizării economice și financiare și deplasarea accentului către administrația locală. Participarea și pregătirea devin elemente semnificative pentru implementarea unui PIDU, cu scopul de a realiza strategiile, obiectivele și conținuturile identificate de Administrația Orașului Bals.

Pe de altă parte, planificarea în sine impune noi modele și noi metode de abordare pentru armonizarea strategiilor la nivel local, județean, național și regional.

Prezentul PIDU intenționează să confrunte caracteristicile evidente ale economiei locale, din ce în ce mai orientată spre modelul de dezvoltare integrată, cu diferitele argumente de dezvoltare prezente pe teritoriu și reprezentate de indicațiile politicilor comunitare aplicate prin utilizarea Fondurilor Europene.

Verificarea compatibilității intervențiilor, în acest sens, va trebui să țină cont de elementele semnificative ce caracterizează economia localității, în așa fel încât criteriile de fezabilitate și coerentă să poată constitui o voință precisă de transformare reală a teritoriului orașului. Cu alte cuvinte, evaluarea trebuie concepută nu ca un instrument de verificare și reflex static a urgențelor sociale și de mediu, ci ca experimentare dinamică a unui ansamblu de intervenții capabile să satisfacă concret prioritățile identificate.

Din acest motiv, se subliniază necesitatea introducerii orașului Bals în panorama dezvoltării județului, regiunii și țării, cât și realizarea unei planificări raționale în vederea accesării finanțării din surse publice (europene, naționale, regionale și județene) și din resurse private.

PIDU trebuie să aibă o coerență proprie, fondată nu numai pe respectarea urgențelor istorice, de infrastructură și de mediu, dar mai ales pe coordonarea cu direcțiile generale de dezvoltare ale județului și ale regiunii. Aceasta apare ca și calea de urmat către integrarea diferitelor circuite sustinatoare ale progresului, care se articulează în crearea de sinergii capabile să dezvolte localitatea ca sistem complex, în toate aspectele sale esențiale.

PIDU de fapt este unul din instrumentele prin care administrația orașului Bals exercită rolul de strateg pentru un nou model de dezvoltare, pus în aplicare în așa fel încât să depășească dificultățile actuale.

Contextul național

Planul național de dezvoltare este un concept specific politicii europene de coeziune economică și socială (Cohesion Policy). Aceasta urmărește dezvoltarea echilibrată a membrilor Uniunii, prin diminuarea disparităților de dezvoltare între statele membre/regiunile comunitare și este susținută, în acest scop de instrumentul financiar numit Fonduri Structurale.

Propunerile Comisiei Europene privind managementul Fondurilor Structurale în perioada de programare 2008-2013 reflectă o reorientare sporită în sensul susținerii eforturilor de atingere a obiectivelor fundamentale de la Lisabona și Göteborg, respectiv creșterea competitivității, ocuparea deplină și durabilă și protecția mediului. Pe aceleași obiective se axează și Strategia de dezvoltare a Planului Național de Dezvoltare (PND) 2008-2013.

În contextul aderării României la Uniunea Europeană, Planul Național de Dezvoltare a fost structurat, pentru perioada 2008-2013, pe șase priorități naționale de dezvoltare socio-economică:

- Creșterea competitivității economice și dezvoltarea economiei bazate pe cunoaștere;
- Dezvoltarea și modernizarea infrastructurii de transport;
- Protejarea și îmbunătățirea calității mediului;
- Dezvoltarea resurselor umane, creșterea gradului de ocupare și combaterea excluziunii sociale;
- Dezvoltarea economiei rurale și creșterea productivității în sectorul agricol;
- Sprijinirea participării echilibrate a tuturor regiunilor României la procesul de dezvoltare socio-economică.

Contextul Regiunii S-V OLTENIA

În perioada februarie 2005 – mai 2006, în cadrul Comitetului Regional pentru Elaborarea în Parteneriat a Planului de Dezvoltare Regională (CRP) 2008-2013, au avut loc grupuri de lucru tematice în vederea revizuirii analizei regionale socio-economice pentru elaborarea analizei SWOT, revizuirea priorităților regionale pentru programarea și formularea strategiei regionale de dezvoltare pentru perioada 2008-2013.

Prioritățile regionale au fost stabilite în strânsă corelare cu cele din cadrul politicii naționale de dezvoltare, orientată spre atingerea obiectivului de coeziune economică și socială de către România în calitate de stat membru al UE. Începând cu 2007, România va beneficia de acces la fondurile care finanțează Politica de Coeziune, Politica Agricolă și Politica Europeană de Pescuit.

Prin elaborarea PDR și a Strategiei de dezvoltare pentru perioada 2007-2013 s-a creat cadrul de planificare care stă la baza stabilirii eligibilității proiectelor ce vor fi finanțate în regiune prin diferite programe. Partenerii regionali, precum și alte instituții, manifestă interes față de conținutul PDR, acesta constituind punctul de plecare în elaborarea altor documente de programare sectoriale și subsectoriale regionale:

- - Planul Regional de Acțiune pentru Mediu,
- Planul Regional pentru Gestionarea Deseurilor,
- - Planul Regional de Acțiune pentru Învățământul Profesional și Tehnic,
- Planul Regional pentru Ocuparea Forței de Muncă.

Strategia de dezvoltare regională este corelată cu politicile și reglementările comunitare, precum și cu strategiile de dezvoltare la nivel național, obiectivele sale prioritare fiind orientate în principal spre domeniile de intervenție ale Instrumentelor Structurale și ale fondurilor europene care finanțează dezvoltarea rurală și pescuitul.

În anul 2013 se vor reduce disparitățile de dezvoltare între regiunea SV Oltenia și celelalte regiuni ale țării în scopul creșterii nivelului de trai al cetățenilor.

Contextul județului OLT

Strategia de dezvoltare durabilă a județului Olt reprezintă un document de politici publice care are rolul de a trasa dezvoltarea pe termen mediu a județului. Strategia va fi un instrument pentru autoritățile locale și pentru comunitatea din județ care, acționând în parteneriat, vor stabili direcțiile prioritare și planurile de acțiune pentru concretizarea investițiilor în infrastructură, servicii sociale, educație, dezvoltare economică și mediu.

Obiectivul general al strategiei de dezvoltare socio-economică pentru 2007-2013 este reducerea disparităților de dezvoltare în cadrul județului, a regiunii SV Oltenia și a regiunii SV Oltenia cu celelalte regiuni ale țării în scopul creșterii nivelului de trai al cetățenilor. Obiectivele specifice sunt următoarele:

- Crearea de noi locuri de muncă având în vedere scăderea numărului de lucrători din agricultură și alte câteva sectoare industriale;
- Creșterea atractivității regionale și dezvoltarea durabilă a regiunii prin îmbunătățirea infrastructurii, valorificarea zonelor urbane și a potențialului turistic;
- Creșterea competitivității regionale prin sprijinirea întreprinderilor, dezvoltarea infrastructurii și calificarea resurselor umane.

Programul Operațional Regional

Programul Operațional Regional (POR) este documentul strategic care implementează elemente ale Strategiei Naționale de Dezvoltare Regională din cadrul Planului Național de Dezvoltare (PND) și contribuie, alături de celelalte programe operaționale, la realizarea obiectivului Strategiei Naționale de Dezvoltare Regională și al Cadrului Național Strategic de Referință, respectiv diminuarea disparităților de dezvoltare economică și socială dintre România și media dezvoltării statelor membre ale UE.

Obiectivul strategic al POR constă în sprijinirea unei dezvoltări economice, sociale, durabile și echilibrate teritorial, a tuturor regiunilor României, potrivit nevoilor și resurselor specifice, cu accent pe sprijinirea dezvoltării durabile a polilor urbane de creștere, îmbunătățirea mediului de afaceri și a infrastructurii de bază, pentru a face din regiunile României, în special cele mai slab dezvoltate, locuri atractive pentru investiții.

Programul Operațional Regional va fi finanțat în perioada 2007 - 2013 din bugetul de stat și bugetele locale, fiind cofinanțat din Fondul European de Dezvoltare Regională (FEDR) – unul din Fondurile Structurale ale Uniunii Europene.

În cadrul POR Axa prioritară 1 are ca scop creșterea calității vieții și crearea de noi locuri de muncă, prin reabilitarea infrastructurii urbane, îmbunătățirea serviciilor urbane, inclusiv a serviciilor sociale, precum și prin dezvoltarea structurilor de sprijinire a afacerilor și a antreprenoriatului.

Avantajul unei abordări integrate a problemelor economice, sociale și de mediu din zonele urbane degradate constă în faptul că se pot rezolva simultan o serie de probleme între care există relații de interdependență și care afectează atât zona urbană cât și arealele adiacente. Din acest motiv, prin Programul Operațional Regional s-a prevăzut că, în cadrul acestei axe prioritare, vor fi finanțate planuri integrate de dezvoltare urbană pe termen mediu sau lung, având ca scop regenerarea arealelor urbane ("zone de acțiune urbană"), clar delimitate spațial în cadrul orașelor. Implementarea

acestor planuri integrate va avea impact atât asupra dezvoltării de ansamblu a orașului, cât și a zonei înconjurătoare.

O **sinteza a modului de încadrare** a priorităților locale în cele județene, regionale și naționale se regăsește în Anexa Nr. 1

1 Caracterizarea generală a zonei de acțiune urbană

Cadrul natural

Relieful orașului Bals este de mică altitudine, 132 m, orașul aflându-se la intersecția celor 2 mari unități, Podisul Getic în partea de nord, care ocupă o treime din suprafața și Campia Română în sud, careia îi revin două treimi, iar valea Oltetului, orientată nord-sud, reprezintă o adevărată axă a teritoriului orașului.

Clima

Regimul climatic ce caracterizează orașul se încadrează în sectorul de climă temperată – continentală cu slabe influențe mediteraneene având ca specific un regim termic moderat, umezeala relativ mare cu precipitații atmosferice bogate.

Temperaturile aerului înregistrează o valoare medie anuală de 10,6°C. Cea mai mică temperatură a fost înregistrată în anul 1985 în luna ianuarie și a fost de -24°C, iar cea mai caldă vară a fost iulie 2000 cu 41°C, ceea ce indică ierni aspre și veri caldă.

Precipitațiile se prezintă în jurul valorii de 46,3 l / mp lunar, iar minimă a fost înregistrată în octombrie 2001 fiind de 0,2 l / mp și maximă a fost înregistrată în august 2002 fiind de 104,0 l / mp.

Vântul bate din direcția est cu frecvență medie de 4,0 m/s și din est cu frecvență medie de 4,3 m/s. Au fost înregistrate valori maxime în noiembrie 1979 de 40 m/s.

Solul

Solul predominant este brun – roscat, ușor nisipos, fiind favorabil culturilor agricole.

Se disting două mari fasii marginale: una legată de zona de pădure și alta de zona de stepă și silvostepă separate printr-o fasie cu caracter de tranziție.

Ape

Reteaua hidrografică din zona orașului este formată în principal din cursul mijlociu al Oltetului, denumit Oltet care traversează orașul pe la nord și sud, și ape de adâncime medie exploatate prin forarea de puturi în gospodăriile locuitorilor.

Flora

Vegetația este caracterizată printr-o varietate de specii. Pe teritoriul orașului Bals există:

-Vegetația lemnoasă, care este dominată de gârnița (*Quercus frainetto*). Diseminat se întâlnesc stejarul (*Quercus robur*), gorunul (*Quercus petraea* ssp. *dalechampii*), carpenul (*Carpinus betulus*), salcamul (*Robinia pseudocacia*), paltinul de câmp (*Acer platanoides*), ulmul de câmp (*Ulmus minor*), parul paduret (*Pyrus pyraeaster*), marul paduret (*Malus silvestris*), paducelul (*Crataegus monogyna*), artarul tătăresc (*Acer tataricum*), cornul (*Cornus mas*), sangerul (*Cornus sanguinea*) și alte specii de diverse esențe moi sau tari.

-Vegetația ierboasă, este reprezentată de numeroase specii, mai frecvente fiind: miera ursului (*Pulmonaria officinalis* ssp. *officinalis*), paiusul stepic (*Festuca valesiaca*), iarba deasă (*Poa nemoralis*), firuta (*Poa pratensis*), bucatelul (*Agrostis canina*), aliorul (*Euphorbia cyparissias*), vitelarul (*Anthoxanthum odoratum*), maturile (*Centaurea phrygia*), margica (*Melica uniflora*), sor *cu* frate (*Melampyrum bihariense*), spalacioasă (*Senecio vernalis*), vinarita (*Asperula odorata*), fragii de câmp (*Fragaria viridis*), capsuni de câmp (*Fragaria moschata*), hatmatuchiul magarului (*Torilis arvensis*), mazarichia de pădure (*Vicia sylvatica*), ochiul bouului (*Chrysanthemum leucanthemum*), tataneasa (*Symphytum ottomarum*), trestia de câmp (*Calamagrostis epigeios*), cerentelul (*Geum urbanum*), obsiga (*Brachypodium silvaticum*), cucuta de pădure (*Galium schultesii*), iarba moale (*Stelaria holostea*), cioroiul (*Inula germanica*), balbisa (*Stachys sylvatica*), vascul de stejar (*Loranthus europaeus*), calcea calului (*Cantha palustris*), floarea Pastilor (*Anemone nemorosa*), napraznicul (*Geranium robertianum*), colțisor (*Dentaria bulbifera*), margelusele (*Lithospermum purpureo-caeruleum*), potchivnicul (*Asarum europaeum*), rotunjoara (*Glecoma hederacea* ssp. *hirsuta*), leurda (*Allium ursinum*), galbasoara (*Lysimachia numularia*), bubericul (*Scrophularia nodosa*), sovarul (*Carex sylvatica*), rogozul (*Carex tomentosa*), *Carex divulsa*, soparlita (*Veronica spicata* ssp. *orchidea*), trei rai (*Hepatica nobilis*), nu-ma-uita (*Myosotis sylvatica*), coada mielului (*Verbascum phoeniceum*), ciubotica cucului (*Primula officinalis*), clopotei (*Campanula persicifolia*), orastica (*Lathyrus niger*), crucea pamantului (*Heracleum sphondylium*) etc.

Resurse

Balsul este traversat de la nord la sud de către râul Oltet, care practic desparte orașul în două. Albia lui este bogată în agregate minerale și datorită acestui lucru au apărut mai multe balastiere. Inițial acestea extrageau doar nisipul de râu însă la ora actuală au apărut balastiere specializate pentru sortarea agregatelor.

Repere istorice

În regiunea în care se află această localitate au existat din timpuri foarte vechi așezări umane, așezări care au folosit condițiile favorabile oferite de lunca râului Oltea.

Granita dintre câmpia marginată de acest râu și podișul Getic, fascia de câmpie marginată de numeroase dealuri, ape precum Balsita, Gemartalușul și Gengea au făcut posibilă viața și așezările omenești.

Categoric este faptul că pe teritoriul Balsului a existat o așezare umană încă din primul secol al erei noastre. Monedele bizantine din sec.XII descoperite aici sunt marturie.

Despre atestarea localității Bals au existat mai multe variante. Unele hrisoave găsite atestă faptul că localitatea Bals a fost așezată pe lunca Oltetului înainte de 1450.

Documentele scrise apar în sec.XV- XVI și ele menționează existența a 55 de așezări rurale pe teritoriul și în jurul Balsului.

Domnitorul Tarii Românești, Vlad Calugarul, frate vitreg al lui Vlad Tepeș, da la Târgoviște un hrisov în care scrie că “venind knezii Teodor și Ioan Balsu în țara noastră da peste Dunăre din pământul sârbesc și văzând că ei au fost așezați acolo și având obleduire peste mai multe țări, dorind acești knezi a dobândi pământ în țara noastră, noi am miluit această stăpânire, după cum ne ceruse acești knezi pe lângă Oltetu...”

De altfel, un hrisov din 1564 menționează existența Balsului ca așezare omenească, întărind afirmațiile că pături avute sârbești au pătruns în zona Balsului după caderea Smederevei.

Numele așezării Bals este dat deci de knezii sârbi. Iorgu Iordan arată că “satele își trag numele, în majoritatea cazurilor, de la stăpânul satului (kneazul de pe vremuri).

Așezările, originile Balsului de astăzi, care au putut fi certificate prin negura timpului, în epoca feudală au format un târg. Aici există curtea boierească a neamului knejilor Bals.

Intr-un document din sec. XVIII, din timpul ocupației austriece, Balsul este menționat ca sat de megiesi (țărani liberi stăpâni de pământ) având 55 de familii mari.

Balsul a fost una din așezările omenesti mari și importante din Țara Românească.

La începutul sec XIX se remarcă o dezvoltare surprinzătoare a Balsului, care era atunci cel mai mare sat din Principatele Unite, și una dintre cele mai mari așezări rurale, având locul al doilea în Romanati, locul al treilea în Oltenia, locul al șaselea în Țara Românească, și locul al paisprezecelea în Principatele Române, având 743 de gospodării.

În secolele XIX și XX sunt de semnalat o seamă de evenimente care au favorizat dezvoltarea acestei așezări. Astfel, în 1845 după reparații majore, a fost dată în folosință șoseaua București- Varciorova care trecea prin Bals, precum și terminarea căii ferate P. Olt- Varciorova, dată în folosință la 5 ianuarie 1875, împreună cu gara actualului oraș. La 9 mai 1875 a trecut prin Bals primul tren accelerat "Viena- București", iar la 8 iunie 1883 a trecut prin Bals celebrul tren "Orient Expres" care transporta călători pe ruta Paris- Constantinopol (cu transbordări la Varna și Giurgiu).

Localitatea, așezată în apropierea celor două mari târguri, Craiova și Slatina, a devenit un loc de popas, de schimburi de produse, polarizând în jurul său toate așezările rurale de pe valea Oltului, de la Iancu- Jianu până dincolo de Dobrun. Așa se face că într-o perioadă relativ scurtă apar în localitate edificii economice, comerciale, bancare și ateliere.

Treptat Balsul se transformă într-un centru administrativ cu instituții administrative- legislative corespunzătoare timpului, devenind plasa cu o judecătorie, o tipografie, mori, prese de ulei, fabrică de spirt, trei bănci și un atelier mecanizat pe fondul cărui a luat ființă o fabrică care a influențat în mod substanțial mentalitatea și modul de viață al locuitorilor.

În așezare au început să se dezvolte activități economice care au polarizat și localitățile din jur. Viața economică intensă a determinat și o viață culturală. A apărut societatea culturală "Renasterea". Au apărut școli, care au contribuit, prin desele serbări școlare, la mișcarea culturală locală.

În Bals se produceau multe unelte de muncă și obiecte de îmbrăcăminte și încălțăminte. Erau meserii dogari și olari pricepuți.

La 22 octombrie 1921 Balsul a fost declarat oraș, fiind reședința de plasa.

A început modernizarea orașului, s-au refăcut și pavat străzi, a fost construită o uzină electrică, au fost construite Casa de Cultură, Cinematograful, Dispensarul Veterinar.

De-a lungul timpului localitatea cunoaște transformări importante în toate domeniile, devenind oraș cu o pondere mare în economia județului și

realizand, la un moment dat, aproape o cincime din intreaga economie a acestuia.

Se construiesc marea intreprindere IOB Bals, apare IMAIA Bals, JIUL Bals, apar institutii cooperatiste.

Se construiesc peste 5000 apartamente.

Apar asezaminte social- culturale, se modernizeaza spitalul, se construiesc hoteluri si locuri de recreere pentru locuitori, apar spaaii comerciale de toate tipurile, baze de agrement cum este Saru.

Demn de subliniat ca Balsul a polarizat si polarizeaza in jurul sau 13 comune cu satele aparainatoare, fiind centrul zonei economice si comerciale.

1.1 Identificarea zonei de actiune urbana si justificarea alegerii

In cazul oraselor/municipiilor - centre urbane, planul integrat de dezvoltare urbana este un document de planificare a dezvoltarii de mica anvergura, limitat la zona de actiune urbana identificata.

Zona de actiune urbana reprezinta un teritoriu / areal clar delimitat in cadrul unui oras/municipiu, de regula continuu / fara enclave, identificat pe baza unor criterii bine stabilite si fundamentat de analiza efectuata in Planul integrat, areal unde sunt concentrate anumite probleme care - in vederea solutionarii - necesita o abordare integrata. In aceasta zona se vor concentra proiectele propuse in vederea rezolvarii problemelor identificate, proiecte pentru care se solicita finantare in cadrul Axei prioritare 1 a POR. Nu este obligatoriu ca aceasta zona sa corespunda unui cartier / mai multor cartiere ale orasului/municipiului, iar in cazuri bine justificate poate coincide cu teritoriul administrativ al orasului/municipiului.

In conformitate cu aceste precizari, si tinand cont de topografia si gradul de dezvoltare socio- economica a localitatii, putem considera ca orasul Bals este in totalitatea sa o **“zona de actiune urbana”**.

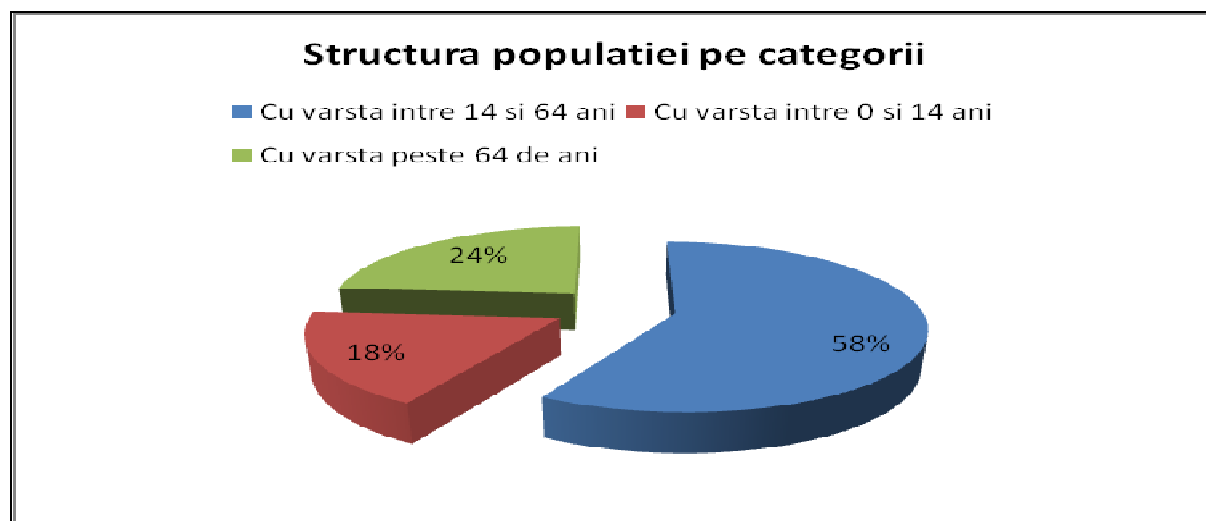
1.2 Caracteristici demografice si sociale ale zonei de actiune urbana

Balsul este un mic oras, situat in partea de vest a judetului Olt, 44⁰21' latitudine nordica si 45⁰⁵' longitudine estica la distante aproximativ egale de municipiile Craiova si Slatina (25 km). El se desfasoara de o parte si de alta a cursului mijlociu al Oltetului, curs ce imparte orasul in doua parti unite prin doua poduri impunatoare.

Orașul se învecinează la nord cu com. Oboga, la sud cu com Voineasa și Birza, la est cu com. Bobicesti iar la vest cu jud. Dolj.

Potrivit datelor statistice de la ultimul recensământ al populației, din anul 2002, situația demografică și structura populației în orașul Bals se prezintă astfel:

Structura populației	Nr. persoane
FEMEI	11166
BARBATI	10028
Cu vârsta între 14 și 64 ani	12344
Cu vârsta între 0 și 14 ani	3800
Cu vârsta peste 64 de ani	5050
TOTAL	21194



Structura etnică a populației este următoarea:

Etnia	Nr. persoane	Procente
Romana	20650	97,433%
Maghiara	4	0,019%
Rroma	534	2,520%
Ucraineană	1	0,005%
Germană	1	0,005%
Rusa (lipoveni)	1	0,005%
Alte etnii	3	0,014%

1.3 Caracteristici economice (profil economic, accesibilitate, servicii publice, învățământ universitar, cercetare) ale zonei de acțiune urbană.

Profil economic.

Economia orașului Bals are un caracter complex, principalele ramuri cu ponderi fiind: industria metalurgică și constructoare de mașini, industria confecțiilor, industria alimentară, comerțul și turismul.

Industria metalurgică și constructoare de mașini este reprezentată prin societăți specializate în fabricarea de instalații de irigații, osii și boghiuri, piese turnate din fontă, instalații de încălzire, etc.

Industria ușoară, este destul de bine reprezentată în oraș creând locuri de muncă în special pentru femei.

În ultima perioadă, întreprinzători particulari au dezvoltat activități mai ales cu specific comercial. Dezvoltarea întreprinderilor mici și mijlocii trebuie să constituie o latură prioritară a politicii locale industriale a administrației locale. În acest domeniu trebuie promovate următoarele măsuri:

- reluarea procesului de evaluare anuală a domeniului în parteneriat cu reprezentanții IMM-urilor;
- încurajarea inițiativei individuale și îmbunătățirea pregătirii manageriale;
- stimularea extinderii sistemului de subcontractare, de către întreprinderi mici și mijlocii, în scopul colaborării acestora cu mari companii industriale;
- asigurarea accesului la achizițiile publice;
- îmbunătățirea ofertei de servicii pentru IMM prin dezvoltarea unei rețele de consultanță locală;
- încurajarea activităților care contribuie la largirea pietelor IMM și cu prioritate la dezvoltarea exportului prin susținerea participării la expoziții, târguri, simpozioane, misiuni comerciale, acces la publicații și training;
- acordarea de sprijin pentru accesul la baza de date privind legislația UE și acordarea de asistență IMM în implementarea managementului industrial modern și competitiv, bazat pe componentele de calitate (ISO 9000), de mediu (ISO 14000) și marketing;
- susținerea accesului IMM la programe comunitare și internaționale.

Din punctul de vedere al structurii pe domenii de activitate a IMM-urilor cu capital privat, se pot remarca următoarele:

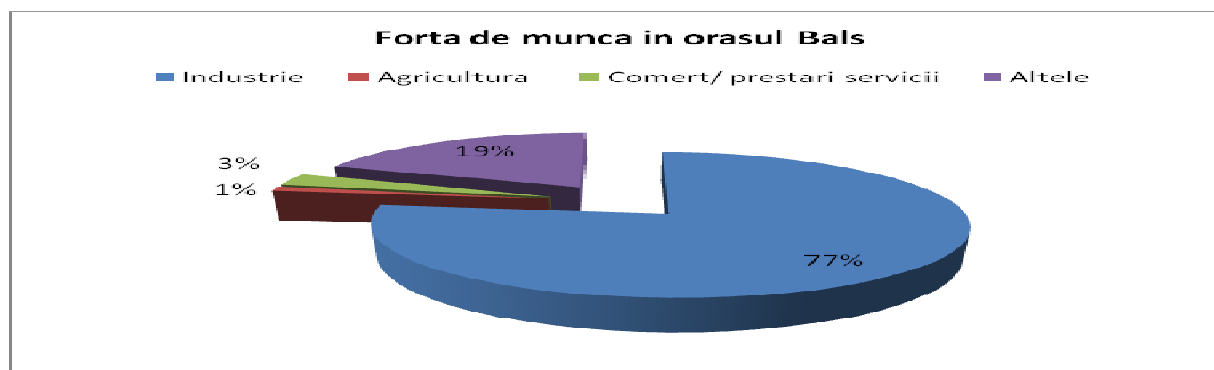
- sectorul cu cele mai multe firme este comerțul;
- pe locul doi se situează sectorul serviciilor;
- sectorul industrial se situează pe locul al treilea;

Situația statistică a firmelor aflate în funcțiune la sfârșitul anului 2008 pe teritoriul orașului Bals este următoarea (Sursa Oficiul Registrului Comerțului Olt):

Tip comerciant	Numar inmatriculari	Structura pe capital	
		Privat	De stat
TOTAL, d.c	844	555	1
AF	132		
PF	110		
IF	2		
II	28		
PFA	16		
SNC	25	25	
SRL	522	522	
SA	6	5	1
OC	1	1	
SC	2	2	

La sfârșitul anului 2007 numărul persoanelor apte de muncă era de 12344, dar specializați pe diverse domenii doar 5686 de persoane. Repartiția forței de muncă pe sectoare este următoare (Sursa Direcția Statistică Olt) :

Forța de muncă/ sectoare	Numar mediu personal
Total personal	5686
Personal în agricultură	53
Personal în industrie-total-	3242
Personal în servicii (electricitate, termic, gaze, apă-canal)	150
Personal în construcții	204
Personal în comerț	399
Personal în transporturi și poșta	164
Personal în activități financiare, bancare și de asigurări	70
Personal în administrația publică personal în învățământ	185
Personal în învățământ	572
Personal în sănătate și asistență socială	452

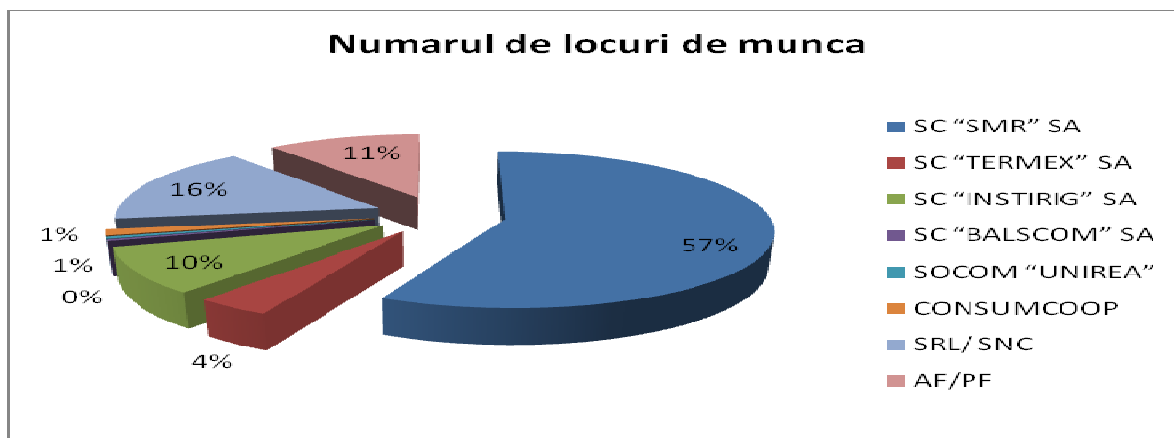


În ceea ce privește numărul de someri înregistrați în județ și orașul Bals la sfârșitul anului 2008 situația este următoarea (Sursa AJOFM Olt):

Specificatie	Numar	Obs.
Total județ Olt, d.c	9463	100 %
-Femei	4074	100 %
Total oraș Bals, d.c	236	2,49 %
-Femei	114	2,79 %
Someri indemnizați	147	
Someri neindemnizați	90	

Partea de est a orașului este o zonă cu activități preponderent economice. Aici sunt amplasați principalii operatori economici ai zonei :

Denumire	Domeniu de activitate
SC "SMR" SA	Construcții material rulant
SC "TERMEX" SA	Bunuri de consum
SC "INSTIRIG" SA	Instalații agricole
SC "BALSCOM" SA	Comert
SOCOM "UNIREA"	Prestări servicii
CONSUMCOOP	Prestări servicii



Zona este traversată de drumul național și european DN 65 (E574), fapt care a favorizat apariția multor întreprinzători particulari care au dezvoltat activități comerciale și de prestări servicii diverse.

Sectorul comercial este foarte bine dezvoltat și concretizat prin spații comerciale moderne la parterul blocurilor de locuințe sau în clădiri noi.

Partea de vest a orașului este o zonă cu activități preponderent agricole.

Condițiile geografice și climatice deosebit de favorabile ale zonei au determinat locuitorii să practice o serie de activități predominant agricole cum ar fi cultivarea plantelor și creșterea animalelor. Terenul agricol este propice

pentru cultivarea porumbului și al graului. În anii trecuți, în zona au existat peste 130 ha livezi și vită de vie, obținându-se producții de struguri de 16-20 t/ha și 30 t/ha fructe, dar în prezent suprafețele plantate cu pomi și vită de vie sunt foarte mici, cu toate condițiile foarte bune existente aici.

După anul 1989 efectivele de animale au scăzut drastic. În ceea ce privește efectivele de animale acestea se preconizează a avea o evoluție ascendentă, mai ales spre sfârșitul perioadei analizate, după alinierea la politicile comunitare europene.

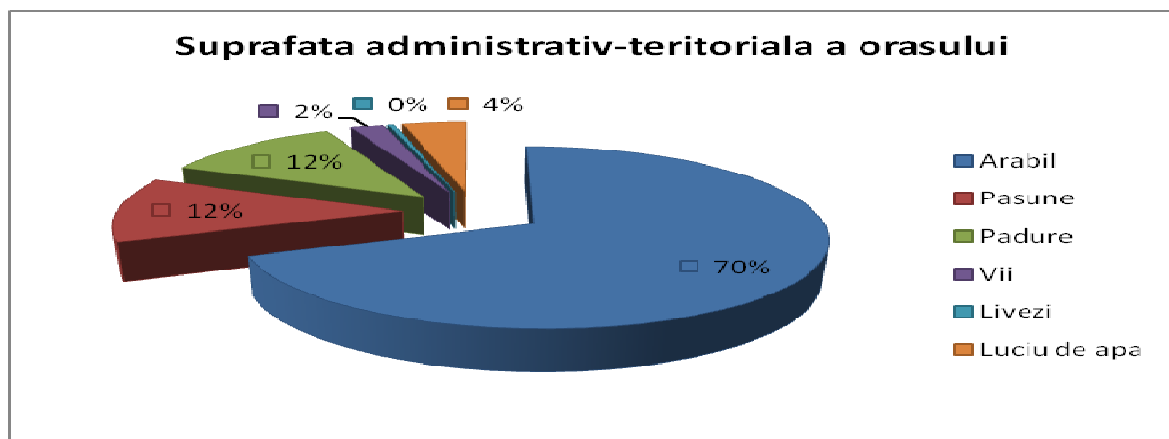
Este și o parte comercială destul de bine dezvoltată, mai ales în jurul Pieții Centrale a orașului. Aici se regăsesc întreprinzători particulari care au dezvoltat activități de prestări servicii și de comerț "en gross".

Albia râului Oltet, bogată în agregate minerale, a făcut posibilă apariția unor exploatare de carieră în vederea extragerii și sortării acestora.

Principalele categorii din suprafața administrativă a zonei sunt următoarele:

CATEGORIA	SUPRAFATA (Ha)
Arabil	2497
Pasune	426
Padure	430
Vii	79
Livezi	14
Luciu de apa	152
SUPRAFATA TOTALA	4113

Din punct de vedere al producției vegetale situația se prezintă astfel (Sursa Serviciul agricol):



Din punct de vedere al producției vegetale situația se prezintă astfel (Sursa Serviciul agricol):

CULTURA	SUPRAFETE CULTIVATE ANUL 2007 (Ha)	SUPRAFETE CE AR PUTEA FI CULTIVATE (Ha)	CANTITATEA OBTINUTA (tone)
GRAU	400	1000	3000
PORUMB	1000	1500	2000(partial calamitat)
RAPITA	-	600	-
ORZ	50	500	3200
ORZOICA	12	400	2500

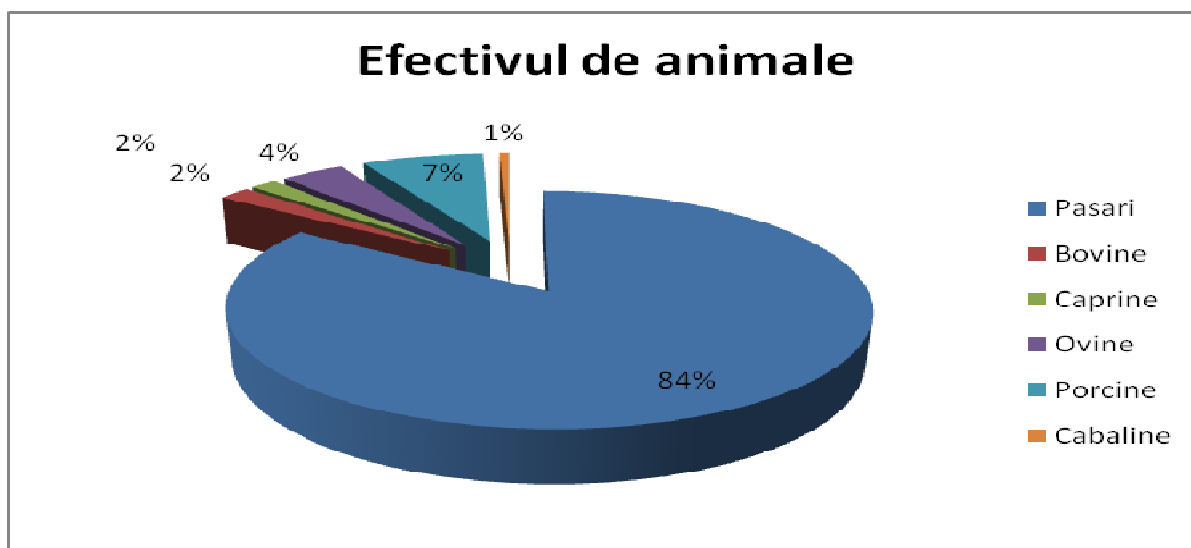
CULTURA	SUPRAFETE CULTIVATE ANUL 2007 (Ha)	SUPRAFETE CE AR PUTEA FI CULTIVATE (Ha)	CANTITATEA OBTINUTA (tone/Ha)	SOIURI
POMICULTURA	14	600	8	Ionatan, Parmen, Tuleu
VITICULTURA	79	500	4	Vie hibrida
LEGUMICULTURA	130	150	9	

Dupa anul 1989 efectivele de animale au scăzut drastic. În ceea ce privește efectivele de animale acestea se preconizează a avea o evoluție ascendentă, mai ales spre sfârșitul perioadei analizate, după alinierea la politicile comunitare europene.

Efectivul de animale pe categorii din orașul Bals declarat la Registrul Agricol la sfârșitul anului 2007 se prezintă astfel (Sursa Serviciul Agricol):

CATEGORIA	NUMAR
Pasari	22000
Bovine	510
Caprine	425

CATEGORIA	NUMAR
Ovine	1050
Porcine	1950
Cabaline	155



Accesibilitate.

Orasul Bals, prin asezarea sa geografica, reprezinta o zona de intersectie a magistralelor nationale si judetene de transport, care leaga vestul judetului Olt de celelalte zone. Reteaua de transport existenta in zona asigura legatura cu toate retelele oraselor vecine, precum si cu cele din tara prin drumul national si european.

Accesul in oras se face prin vest si est pe drumul national DN 65 (E574), iar prin sud si nord pe drumul national DN 64.

Reteaua de drumuri mai are in alcatuire si drumurile judetene DJ 643 : Bals- limita judetului Dolj si DJ 643 A: Osica-Bals-Velesti(VI), precum si drumuri comunale asfaltate in procent de 70%.

Orasul Bals se afla pozitionat in apropiere de orase importante, ceea ce ii sporeste potentialul:

Mun. Slatina	- 25km,
Mun. Craiova	- 25km,
Mun. Caracal	- 35 km,
Mun. Dragasani	- 40 km.

Din centrul orașului se parcurg 110 km pana la cea mai importanta cale de acces, Autostrada A1 Bucuresti- Pitesti.

Analizând pe parcursul a 8 ani situația drumurilor din orașul Bals se observă că din 1994 până în 2000 s-a prelungit cu 1 km, apoi avem o perioadă de 5 ani de menținere a numărului de kilometri, iar între 2005 și 2008 o creștere cu 7,4 km de drumuri publice, urmând că în următorii ani să existe o creștere de 2 km.

Nr. Crt.	Specificatie	Realizari (km)					Previziuni
		1994	2000	2004	2005	2008	2012
1	Lungime drumuri publice	50,1	51,1	51,1	51,1	58,5	60,5
	-strazi orasenesti	34,0	35,0	35,0	35,0	37,0	39,0
	-nationale	8,2	8,2	8,2	8,2	13,4	13,4
	-comunale	7,9	7,9	7,9	7,9	7,9	7,9
2	Modernizari drumuri publice (km/an)	2,0	22,1	12,0	4,0	13,2	21,1
	-strazi orasenesti	2,0	6,0	7,0	4,0	8,0	10,0
	-nationale	-	8,2	-	-	5,2	8,2
	-comunale	-	7,9	5,0	-	-	2,9

Transportul feroviar, de marfa și calatori, se derulează în principal pe magistrala Bals – Craiova, dar și pe traseul Bals – București Nord. Circula zilnic 12 trenuri personale, accelerate și rapiduri care leagă Bals de Craiova, iar 3 trenuri accelerat circula zilnic spre sud, spre București Nord. În ceea ce privește transportul feroviar de marfa, acesta este foarte bine dezvoltat și beneficiază de o infrastructură modernă și adaptată tuturor categoriilor de servicii solicitate.

Orașul este așezat pe o lungime de cc. 8 km de drum național și european DN 65 (E574), constituind un nod de legătură rurală cu estul, sudul și nordul județului Olt.

Zona de acțiune urbană este străbatută de următoarele străzi urbane:

Nr. crt	Denumirea	UM	Lungime
1	Strada Nufarului	Km	0,35
2	Strada Teis	Km	2,70
3	Strada I. Creanga	Km	0,70
4	Strada F-tii Buzesti	Km	2,00
5	Strada 1 Decembrie	Km	1,10
6	Strada Depozitelor	Km	0,60
7	Strada Petre Pandrea	Km	0,70
8	Strada N. Balcescu	km	4,00
1	Strada Cuza Voda	Km	0,31

Planul Integrat de Dezvoltare Urbană al orașului Bals pe perioada 2008-2013

2	Strada Salcimilor	Km	0,25
3	Strada Bradului	Km	0,25
4	Strada Cometa	Km	0,10
5	Strada Macului	Km	0,40
6	Strada Stejarului	Km	0,30
7	Strada Viilor	Km	0,50
8	Strada Zambilelor	Km	1,00
9	Strada Anton Pann	Km	0,50
10	Strada Oltetului	Km	0,20
11	Strada Cimpului	Km	0,20
12	Strada Olarilor	Km	0,25
13	Strada Pietrisului	Km	0,40
14	Strada Miinesti	Km	1,50
15	Strada Chiliei	Km	0,50
16	Strada Turda	Km	0,30
17	Strada 1 Mai	Km	1,00
18	Strada Spineni	Km	1,20
19	Strada 9 Mai	Km	0,20
20	Strada Crinilor	Km	1,45
21	Strada Rasaritului	Km	0,50
22	Strada Ciocirliei	km	0,35
23	Strada Plopului	km	0,65
24	Strada Lalelelor	Km	0,15
25	Strada Trandafirilor	Km	0,80
26	Strada Libertatii	Km	0,20
27	Strada Mihail Drumes	Km	0,70
28	Strada Popa Sapca	Km	2,00
29	Strada Marasesti	Km	0,50
30	Strada Bujorului	Km	0,50
31	Strada M. Viteazul (DJ 643)	Km	3,70
32	Strada T. Vladimirescu (DJ 643 A)	Km	4,30
33	DC 1A	Km	3,90
34	DC 154 A	Km	2,50
35	Strada Ciocirliei	Km	0,35
36	Strada Macesului	Km	0,50
37	Strada Crizantemelor	Km	0,50
38	Strada Gheorghe Vasilescu	Km	0,60
39	Strada Ciresului	Km	1,20

Acestea faciliteaza accesul rapid la toate zonele industriale si de prestari servicii existente in oras.

Partea de est a orașului fiind caracterizata prin blocurile de locuinte (cca 5000 ap) are o rețea de alei carosabile si pietonale dezvoltata.

1	Alei carosabile –zona Centru	Km	1,50
	-zona Termex		2,70
	-zona Monument		3,30

Disponerea în spațiu a blocurilor de locuințe face ca indicii de densitate a populației să depășească substanțial normele urbanistice moderne. Aceasta a creat o accentuată penurie de spații de parcare.

Se poate estima că cel puțin 60% dintre vehiculele din zonă sunt parcate pe carosabil sau pe spațiile verzi.

În situația orașului, unde numărul de mașini a crescut simțitor iar condițiile de trafic, exprimate ca întâzieri și blocaje, s-au înrăutățit substanțial în ultimii ani, utilizarea mijloacelor de transport în comun ar putea genera opțiuni dictate de locația zonelor rezidențiale în raport cu cele funcționale, de distanțele de parcurs, precum și de circumstanțele socio-economice ale populației.

În rezumat, orașul a ajuns să trăiască zilnic experiența unui trafic încet, aglomerat, cu multe blocaje de trafic și întâzieri substanțiale.

Orele de trafic maxim corespund cu orele la care majoritatea călătorilor se duc spre sau vin dinspre locul de activitate zilnic, având perioade de maximă utilizare între orele 6 și 9 dimineața (aproape jumătate din numărul total de utilizatori) și între 15 și 18 după-amiaza, când sunt în trafic aproximativ 35% dintre călători.

Există discontinuități semnificative din punct de vedere a capacității de circulație respectiv categoria străzilor și numărul de benzi (vezi DN 65/ E574), fapt ce conduce la strangulări de circulație și congestii, în special în zona centrală a orașului.

Nu se poate vorbi de un traseu fluent și de capacitate dedicată traficului de transport și penetrare al vehiculelor de transport marfuri, fapt ce generează disfuncții importante în desfășurarea circulației și, datorită capacității portante insuficiente de pe unele străzi dedicate acestui tip de trafic, se produce o deteriorare accentuată a acestora.

Densitatea mare de locuințe din zonă nu are în corespondență și o amenajare de capacitate de circulație și de parcare/stationare, fapt ce generează, în anumite momente din zi blocaje sau dificultăți în traversarea anumitor zone/intersecții;

Un sistem de monitorizare ar crea posibilitatea colectării datelor referitoare la trafic și crearea bazei de date pentru fundamentarea politicilor de dezvoltare a sistemului rutier în zonă. În acest mod se pot evidenția principalele fluxuri de circulație pe durata unei zile precum și evoluția lor pe parcursul unui an calendaristic.

Administrația locală, prin serviciul de specialitate a efectuat o inspecție tehnică care a avut ca obiect:

-Stabilirea, la momentul analizei, a stării tehnice în care lucrează structurile rutiere din zonă;

-Determinarea, pe baza tehnica, a degradarilor in capacitatea portanta a structurilor rutiere;

-Calcularea duratei de viata reziduala a structurilor existente si precizarea momentului in care a fost sau va fi depasita durata admisibila de viata si pe care sectoare anume aceasta situatie este agravata;

-Localizarea sectoarelor care necesita interventia imediata

Pentru structurile rutiere suple si semirigide s-au evaluat cantitativ urmatoarele tipuri de degradari:

- gropi si suprafete plombate

- faiantari, fisuri si crapaturi multiple pe directii diferite

- fisuri si crapaturi transversale si longitudinale

- suprafata poroasa cu ciupituri, suprafata incretita, iroita, exudata

- fagase

Expertizarea principalelor artere de penetratie releva o stare inegala a acestora; majoritatea penetratiilor importante prezinta tronsoane care au nevoie de interventie, uneori urgenta, mai ales in zona blocurilor de locuinte.

In ceea ce priveste statiile de autobuz existente, acestea nu intrunesc conditiile unui sistem de transport urban modern, cum nu intrunesc de altfel nici cerintele legislatiei in vigoare.

Astfel, statiile, pe langa faptul ca le lipsesc amenajarile necesare (adaposturi, refugii, copertine, etc.) pentru a adaposti calatorii de intemperii, nu sunt dotate nici cu amenajarile obligatorii pentru acomodarea persoanelor cu handicap locomotor, cum ar fi rampele de acces, etc.

Este de asemenea evidenta in multe dintre statii conditia degradata a trotuarelor, bordurilor, stalpilor, gardurilor si/sau barierele de protectie a pietonilor, etc.

In conditiile cresterii exponentiale a traficului auto in ultimii ani, o serie de limitari ale infrastructurii de transport au fost scoase in evidenta; astfel complexul rutier al strazilor din oras, si in special artera principala de tranzit (DN 65/ E574)), care nu fusesera dimensionate pentru preluarea sarcinilor din traficul de tranzit, in special din traficul greu actual si de perspectiva, au fost supuse unei degradari accelerate. Efectele cresterii traficului au devenit vizibile pe arterele principale si de tranzit prin degradarile accentuate si progresive in complexul rutier, ceea ce cauzeaza:

- disconfortul utilizatorilor;

- reducerea vitezei de circulatie;

- cresterea cheltuielilor cu carburanti si piese de schimb;

- cresterea cheltuielilor de intretinere a drumului;

- cresterea poluarii.

Lipsa amenajarilor din intersectii a avut ca efect reducerea vitezei de tranzit pe directiile principale de circulatie.

Lipsa pe unele sectiuni a lucrarilor de preluare si evacuare a apelor meteorice reprezinta inca una din sursele principale de degradare al sistemului rutier local.

Toate acestea au rezultat în condiții de siguranță a traficului mai scăzute, cu o creștere corespunzătoare a numărului de incidente în trafic. În anul 2008 în orașul Bals s-au comis 29 accidente de circulație, soldate cu 1 mort, 7 răniți grav și 21 răniți ușor (Sursa Poliția Bals).

Construirea unei centuri exterioare este un imperativ al dezvoltării economice a localității și a zonei analizate, care la rândul ei depinde de dezvoltarea spațiului peri-urban. Centura exterioară va dezvolta traficul rutier din oraș și dintre oraș și zona de influență, precum și traficul de legătură cu rețeaua de drumuri naționale, județene și comunale.

Transportul feroviar, de marfă și călători, se derulează în principal prin Stația CFR amplasată în această zonă. Agenții economici mari (SMR, INSTIRIG, TERMEX) au cai ferate uzinale interne, care asigură legătura pe calea ferată cu alți operatori economici interni sau externi.

Servicii publice

Alimentarea cu apă și canalizare.

Serviciul public de alimentare cu apă și de canalizare este definit de Legea 241/2006 ca fiind ansamblul de activități de utilitate publică și de interes economic și social general organizate în scopul colectării, tratării, transportului, depozitării și distribuirii apei potabile sau industriale către toți utilizatorii de pe teritoriul unei localități, respectiv, de colectare, transportare, tratare și deversare a apei uzate, apelor de ploaie și apelor de suprafață din zona urbană a localității.

Serviciul public de alimentare cu apă are propriile componente esențiale:

-activitatea de colectare a apei din sursele de apă suprațere sau subterane;

-tratarea apei brute;

-transportarea apei potabile și/sau industriale;

-depozitarea apei;

-distribuirea apei potabile și/sau industriale;

Serviciul public de canalizare are propriile componente esențiale:

-colectarea, transportarea și deversarea apei uzate de la utilizatori către stațiile de epurare;

-tratarea apei uzate și deversarea apei uzate epurate în emisari;

-colectarea, deversarea și tratarea corespunzătoare a apei reziduale din drenurile pentru apă de ploaie și asigurarea funcționalității acestora;

-deversarea, tratarea și depozitarea mururilor și altor materiale reziduale generate de activitățile anterior menționate;

-deversarea apei de ploaie și a apei de la suprafața zonelor urbane ale localităților.

După o perioadă de mai mult de patru decenii de administrare

centralizată, România a decis să revină la principiul autonomiei locale prin realizarea descentralizării, transferându-se astfel responsabilități principale și concrete ale administrațiilor publice locale, principiu reflectat de altfel și în Constituția României. Una dintre aceste responsabilități specifice menționate în Legea administrației publice locale nr. 215/2001 republicată, se referă la obligația administrațiilor publice de a organiza în mod eficient și adecvat funcționarea lor în scopul prestării de servicii publice. În conformitate cu această Lege, administrațiile publice locale au dreptul de a se asocia în scopul de a dezvolta eficient serviciile publice de interes comun/regional. Totuși, serviciile publice eficiente pot exista doar dacă ele sunt sprijinite de programe investitoriale corespunzătoare.

Circa 230 orașe considerate de dimensiuni mici și mijlocii nu au fost capabile să atragă finanțări fie de la instituțiile financiare internaționale fie de la operatori privați.

Este cazul și orașului Bals care, datorită lipsei de fonduri, a făcut investiții foarte puține în ultimii 15 ani pentru a întreține și dezvolta infrastructura de alimentare cu apă și de canalizare.

Din această cauză starea rețelelor este foarte proastă. Unele dintre problemele majore în acest domeniu sunt:

- Servicii de întreținere și operare necorespunzătoare;
- Volum mare de consum de apă neplatit din cauza pierderilor din rețea și nivelului slab de colectare a plăților de la consumatori;
- Lipsa de investiții pentru reabilitarea / extinderea infrastructurii de apă și de canalizare;
- Lipsa unui personal experimentat pentru promovarea, managementul și implementarea investițiilor la scară mare;
- Managementul ineficient al costurilor de operare, întreținere și de personal;
- Cadru instituțional inadecvat.

Administrația publică locală a considerat că delegarea managementului serviciilor este fundamentul organizării instituționale și operaționale a managementului serviciului de apă și de canalizare și este destinată să:

- Ofere o relație echilibrată între autoritățile locale și operatorul regional;
- Concentreze contractul de delegare pentru pregătirea, finanțarea și executarea planului de investiții ca bază pentru întărirea performanței operatorului;
- Conducă aspectele cheie pentru o gestionare eficientă, dinamică și durabilă a sistemului de apă și de canalizare, în special în ceea ce privește:
 - Sistemul de management al patrimoniului și de provizionare financiară,
 - Sistemul de reglare a tarifelor,

-Procese de control și raportare,

Proprietatea asupra activelor publice și responsabilitatea pentru furnizarea corespunzătoare a serviciilor de apă și de canalizare la un cost accesibil au rămas la autoritatea publică locală.

Sistemul public de alimentare cu apă include în general următoarele componente: bazine de captare, apeducte, stații de epurare, stații de pompare, containere de depozitare, rețele de transportare și distribuție, racorduri la rețeaua de apă până la punctul de delimitare între rețeaua publică și cea privată.

Sistemul public de canalizare include în general următoarele componente: racorduri pentru apă uzată până la punctul de delimitare și colectare, rețele pentru apă uzată, stații de pompare, stații de epurare, colectori pentru deversarea în emisarii, puncte de deversare în emisarii, depozite de namoluri deshidratate.

În orașul Bals, alimentarea cu apă se realizează de către Aquatrans Bals S.A., regie autonomă aflată în subordinea Consiliului Local Bals. Sursele naturale folosite pentru alimentarea cu apă a orașului sunt distribuite la 80% dintre locuitori. În tabel sunt prezentați indicatori de referință a infrastructurii aferente la sfârșitul anului 2008 (sursa SC "Aquatrans"SA):

Nr crt	Specificatie	Caracteristici	Obs.
1	Rețea distribuție apă (km)	74,5	
2	Apă potabilă distribuită (mii mc/an)	920	
3	Total utilizatori apă, d.c:	1677	
	-agenți economici	164	
	-instituii publice	38	
	-populație, d.c:	1475	
	-gospodării individuale (locuințe individuale)	1339	
	-asociații proprietari (nr. apartamente)	19 as.pr-4385	
	-contracte individuale apartamente	117	
4	Populație bransată la apă (pers)	19.500	

Apă uzată ajunge în stațiile de epurare atât gravitațional cât și cu ajutorul stației de pompare a apelor uzate. Rețeaua de canalizare este în curs de extindere, existând proiecte în acest sens, pentru a evita deversarea deșeurilor necontrolată și poluarea mediului înconjurător, în prezent regăsim-se pentru 65% din teritoriu.

În tabel sunt prezentați indicatori de referință a infrastructurii aferente la sfârșitul anului 2008 (sursa SC "Aquatrans"SA):

Nr. crt.	Specificatie	Caracteristici	Obs.
1	Retea canalizare	39	
2	Total utilizatori canalizare, d.c:	805	
	-agenti economici	132	
	-institutii publice	36	
	-populatie, d.c:	637	
	-gospodarii individuale(locuinte individuale)	501	
	-asociatii proprietari(nr.apartamente)	19 as.pr-4385	
	-contracte individuale apartamente	117	
3	Populatie bransata la canalizare (pers)	14.500	

In ceea ce priveste sistemul de canalizare din oras, problemele cu care ne confruntam sunt urmatoarele:

-Sistemul de canalizare este in cea mai mare parte un sistem divizor, partea de canalizare mai veche de 40 de ani este in sa o canalizare mixta, din care o parte transporta apele in Statia de epurare iar alta parte deverseaza apele direct in raul Oltet;

-exista un numar de 7.000 de locuitori neracordati la reseaua de canalizare si care polueaza panza freatica;

-canalizarea din oras este in mare parte compromisa, ceea ce determina infiltratii in subsoluri si deteriorarea cladirilor mai ales in partea de est a orasului;

-Probleme la statia de epurare. Statia de epurare este unul dintre cele mai vechi obiective tehnologice de acest gen din zona.

Alimentarea cu gaze naturale

In orasul Bals, alimentarea cu gaze naturale se realizeaza de catre DISTRIGAZ SUD SA formatia operativa de lucru nr 4. In perspectiva extinderii teritoriale si demografice a orasului gazele naturale vor reprezenta o resursa energetica importanta, ieftina si accesibila atat consumatorilor casnici, cat si agentilor economici. In acest context, Administratia Publica Locala isi propune sa dezvolte exponential infrastructura de distributie si sa-si diversifice serviciile oferite, in sensul asigurarii necesarului de consum si ajustarii la cerintele pietei. In acest sens, pana la sfarsitul anului 2008 reseaua de distributie a gazelor naturale s-a extins cu inca 5 Km.

Nr. crt.	Specificatie	Cantitati	Obs.
1	Retea g.n(km)	39,3	
2	G.n distribuite (mii nmc/an)	3227	

Alimentarea cu energie electrica si iluminatul public

Distributia si furnizarea energiei electrice este asigurata de S.C. ELECTRICA S.A.

In perioada 1994 – 2008 sistemul de iluminat public in orasul Bals a fost reabilitat si modernizat la initiativa Administratiei Publice Locale. In cadrul acestui amplu program de reabilitare, modernizare si extindere a iluminatului public din orasul Bals au fost realizati 9,4 km, beneficiind toti locuitorii orasului.

Nr. crt.	Specificatie	Lungime (km)	Obs.
1.	Retea iluminat public	56,5	

Alimentarea cu energie termica

In orasul Bals, distributia si furnizarea energiei termice este asigurata in regim centralizat.

Reabilitarea infrastructurii de productie, transport si distributie energie termica a orasului prin repararea, inlocuirea traseelor, extinderea si modernizarea punctelor si centralelor termice, retelelor de distributie si contorizarea consumatorilor fac parte din prioritatile anilor 2008-2013.

Trebuie sa facem precizarea ca distribuirea centralizata a energiei termice se face numai in partea estica a orasului. In anul 2008 au fost distribuite cca. 3200 Gcal.

Telecomunicatiile

Infrastructura de telecomunicatii din orasul Bals este bine dezvoltata, societatile care actioneaza in acest domeniu oferind servicii similare celor din Uniunea Europeana. In ultimii 5 ani domeniul telecomunicatiilor a cunoscut un ritm accelerat de dezvoltare, aspect care se datoreaza in principal aparitiei si promovarii unor produse si servicii noi si a diversificarii celor existente. Cea mai mare rata de dezvoltare s-a inregistrat in domeniul serviciilor de internet si al telefoniei mobile.

Cu toate acestea, potentialul in domeniul telecomunicatiilor este inca departe de a fi epuizat.

CATEGORIA	PROCENTE
Telefon	100
CaTV	80
Internet	50
Telefonie mobila	100

Sanatate

Conform Planului National de Dezvoltare 2007-2013 in domeniul sanataii, masurile care se urmaresc a fi intreprinse in perioada 2007-2013 vizeaza continuarea reformei in sistemul sanitar in scopul cresterii calitatii vietii si apropierii de indicatorii de sanatate si demografici ai tarilor civilizate, in acelasi timp cu scaderea patologiei specifice tarilor subdezvoltate. Se va urmări cu precădere îmbunătățirea calitatii serviciilor medicale prin reabilitarea infrastructurii serviciilor de sanatate si prin cresterea capacitatii si calitatii sistemului medical la nivelul fiecăreia din cele 8 regiuni ale țării.

Strategia nationala a Romaniei in domeniul sanataii este in concordanta cu "Orientarile Strategice Comunitare pentru perioada 2007-2013", care prevad necesitatea reducerii disparitatilor in ceea ce priveste calitatea si gradul de acces al populatiei la servicii de sanatate la nivel regional, precum si necesitatea unor activitati concrete pentru cresterea calitatii si eficacitatii acestui serviciu.

Sanatatea reprezinta un domeniu prioritar al politicilor publice de la nivel national, avand influente profunde asupra altor domenii cum ar fi protectia sociala, munca, dezvoltarea economica, etc. In ultimii ani s-a remarcat tendinta de descentralizare a politicilor de sanatate spre nivelurile administrative locale si intermediare (judetean). In acest context este importanta elaborarea unei strategii in acest domeniu la nivel local care sa completeze si sa fie coroborata cu strategiile la nivel national.

Asistenta medicala profilactica si curativa la nivelul orașului Bals se asigura prin:

- a) cabinete medicale ambulatorii ale medicilor de familie si de alte specialitati, laboratoare, precum si prin alte unitati sanitare private;
- b) unitati sanitare publice cu paturi.

Principalii indicatori pentru sistemul sanitar din orașul Bals arata astfel (Sursa Directia Statistica Olt):

Specificatie	Total oras	Obs.
Spital orasenesc	1	200 paturi
Policlinica (ambulatoriu)	1	
Dispensare scolare	3	
Cabinete de la societati comerciale	3	
Cabinete specialitate	13	
Cabinete medicale de familie	14	
Farmacii particulare	8	
Farmacii veterinare	2	
Medici	39	
Personal mediu sanitar	103	
Stomatologi	9	
Laboratoare medicale	3	

Activitatea medicală de recuperare se asigură prin unități medicale de specialitate, secții, compartimente și laboratoare din Spitalul orășenesc.

Asistența medicală de urgență se asigură de unitatea specializată de urgență și transport sanitar public, precum și prin structurile de primire a urgențelor, organizate în acest scop.

Asistența medicală preventivă din colectivitățile de copii prescolari, școlari și studenți se asigură prin cabinetele medicale organizate, conform legii, în unitățile de învățământ prescolar, școlar sau liceal publice, sau prin cabinetele individuale ale medicilor de familie, după caz.

Dintre problemele critice identificate la nivelul unităților sanitare din zona studiată amintim următoarele:

- Ocuparea parțială a spațiilor și neexploatarea acestora în condiții de eficiență economică;
- Necesitatea refacerii infrastructurii deficitare datorată gradului de deteriorare a clădirilor;
- Lipsa fondurilor pentru investiții în reparații capitale;
- Necesitatea informatizării totale a unităților spitalicești;
- Incidența bolilor transmisibile și a bolilor cronice;
- Incidența problemelor legate de lipsa de cunoaștere a serviciilor legate de planificarea familială și sănătatea reproducției;
- Dotarea tehnică medicală deficitară
- Lipsa personalului instruit pentru utilizarea metodelor moderne de diagnostic și tratament și a tehnicii medicale;
- Deficiența de personal medical mediu precum și a celui de specialitate în cabinete și ambulatorii de specialitate;
- Număr mare de internări de cazuri care s-ar putea rezolva în ambulator sau spitalizare de zi;
- Durata de spitalizare crescută, peste media considerată optimă în specialitate, cu precădere la anumite categorii de cazuri.

Învățământ

Sistemului de învățământ din orașul Bals pe niveluri de instruire:

-Învățământul prescolar.

Învățământul prescolar se organizează în grădinițe cu program normal, învățământ prelungit sau săptămânal. Ultimele două forme implică anumite costuri din partea familiei - cele legate de hrană zilnică.

În instituțiile de învățământ prescolar sunt înscriși copii între 3 - 6/7 ani cuprinși în: grupă mică, grupă mijlocie și grupă mare pregătitoare. O grupă este compusă din 20 de copii. De regulă se lucrează cu grupe omogene, dar în mediul periurban se lucrează și cu grupe combinate.

-Invatamantul primar.

Invatamantul primar este de 4 ani, fiind prima treapta de scolarizare obligatorie. Aceasta cuprinde copii cu varsta intre 6-10 sau 7-11 ani. Activitatea este organizata pe clase, constituite in functie de varsta, cu efective de maximum 25, respectiv minimum 10 elevi, media pe clasa fiind 20.

-Invatamantul gimnazial

Invatamantul secundar inferior gimnazial - incepe la varsta de 10-11 ani si este finalizat la 14/15 ani. In cadrul invatamantului gimnazial, care are o durata de 4 ani, se ofera o pregatire generala conform unui curriculum national unic. Activitatea instructiv-educativa este prestata de profesori, absolventi ai invatamantului superior.

-Invatamantul liceal.

Invatamantul liceal se organizeaza prin cursuri de zi, cu durata de 4 ani (clasele IX - XII) si seral sau fara frecventa, cu durata de 5 ani. Invatamantul liceal se organizeaza pe trei filiere: teoretic (uman, real), tehnologic (tehnic, servicii) si vocational (artistic, pedagogic, sportiv, teologic).

-Scolile de arta si meserii (SAM)

SAM organizeaza cursuri de zi si functioneaza in cadrul colegiilor tehnice, grupurilor scolare si a gimnaziilor. Elevii din SAM primesc dupa 2 ani de scolarizare o calificare de nivel 1 recunoscuta in UE. Cei care mai continua inca un an, primesc nivelul 2 de calificare recunoscut in UE.

-Invatamantul postliceal

Invatamantul postliceal este organizat de M.E.C. din proprie initiativa sau la cererea agentilor economici. Durata pregatirii este de 1-3 ani, in functie de complexitatea profesiei. Scolile de maistri sunt scoli postliceale.

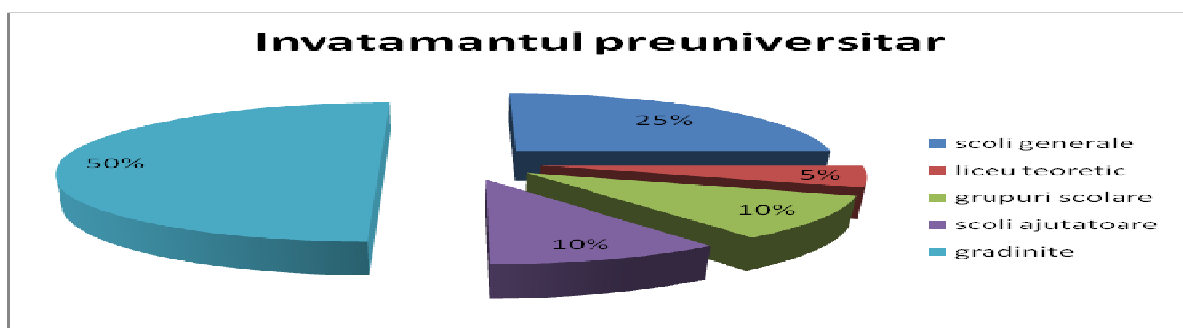
Invatamantul liceal are o evolutie pozitiva cu toate ca in perioada ce urmeaza se anticipeaza o scadere a numarului de elevi datorita scaderii demografice inregistrate la nivel national dar si judetean in ultimii 18 ani.

Daca ne referim acum la invatamantul de maistri si cel postliceal observam ca in ultimii ani cei care se indreapta spre aceasta forma de educatie sunt tot mai putini probabil si datorita multor posibilitati care li se ofera potentialilor candidati. Clasificarea pe sexe ne arata ca femeile sunt cele mai multe care opteaza pentru acest tip de invatamant. Problema scolilor de ucenici si maistri este destul de actuala pentru ca dupa 1990 foarte putini elevi opteaza pentru a invata o meserie, marea majoritate preferand sa se

indrepte spre un liceu și de acolo la facultate. Sistemul educațional are o dificultate în a corela formarea profesională a tinerilor cu cerințele de pe piața muncii. De aici apare discrepanța însemnată între ceea ce se oferă ca și locuri de muncă și pregătirea profesională a celor care sunt doritori. Creșterea continuă a numărului celor care sunt absolvenți de studii superioare nu înseamnă automat că ei își vor găsi un loc de muncă corespunzător calificării pe care o au. Tocmai din acest motiv mulți dintre tinerii absolvenți sunt nevoiți ca după terminarea studiilor să se reorienteze profesional în funcție de ce se cere pe piață.

De la învățământul prescolar, până la cel liceal, sistemul educațional din orașul Bals este bine aspectat. Principalii indicatori în acest domeniu se prezintă astfel:

Specificatie	Total oras	Obs.
Scoli generale	5	
Liceu teoretic	1	
Grupuri scolare	2	
Scoli ajutatoare	2	
Gradinite	10	



În oraș există 181 săli de clasă și cabinete școlare, 30 de laboratoare școlare, 25 ateliere școlare.

În stabilirea priorităților de dezvoltare ale zonei s-au avut în vedere următoarele disfuncționalități:

- Unități de învățământ prescolar insuficiente;
- Unități școlare afectate de retrocedare;
- Lipsa unități învățământ vocațional pe unele profesii;
- Lipsa de orientare spre piața a calificărilor școlare;
- Buget insuficient la nivel local pentru inițierea reparațiilor capitale a unităților de învățământ;
- Echilibru demografic nefavorabil;
- Incapacitatea regiunii de a reține forța de muncă înalt calificată;
- Investiții reduse în formarea continuă a adulților în toate tipurile de organizații;

- Lipsa unor studii privind corelarea ofertei educationale de la toate nivelurile cu nevoile pietei muncii;
- Unele programe de studiu nu indeplinesc standardele de calitate;

Drept urmare in perioada supusa analizei administratia locala trebuie sa sustina programe in domeniul invatamantului axate in principal pe:

- reabilitarea grupurilor sanitare la aproape toate cladirile unitatilor de invatamant pentru ca civilizatia unui serviciu public incepe de la asigurarea unor conditii de igiena corespunzatoare;

- reabilitarea acoperisurilor la aceleasi cladiri ale unitatilor de invatamant pentru a le proteja de infiltratiile si de degradarile in timp ca urmare a fenomenelor naturale;

- refacerea portiunilor din structura de rezistenta a cladirilor care au fost afectate si care periclita desfasurarea in bune conditii a procesului de invatamant;

- reabilitarea retelelor de utilitati si a celor de alimentare cu apa, canalizare si energie termica pentru a asigura confortul necesar procesului de invatamant;

- reabilitarea fatadelor pentru diferite cladiri (ale unitatilor de invatamant) pentru care au fost finalizate celelalte lucrari de reabilitare pentru a finaliza lucrarile incepute si a incheia programele de reabilitare care sustin procesul de invatamant;

Cultura

In domeniul artei si culturii, orasul Bals beneficiaza de un bogat patrimoniu si de o infrastructura culturala bine dezvoltata. Viata culturala este sprijinita de doua case de cultura, de un cinematograful orasenesc, de o biblioteca oraseneasca. In zona se afla amlasata Casa Tineretului.

Spiritualitatea crestina se regaseste in spatiul celor cinci biserici din oras.

La nivelul orașului Bals se desfășoară o serie de activități culturale cum ar fi aniversări, comemorări și alte activități pe diferite teme. Acestea se desfășoară în colaborare cu școlile, casele de cultură și Administrația Publică Locală.

1.4 Dinamica investițiilor în zona de acțiune urbană.

După decembrie 1989, demontarea bruscă a sistemului de centralizat s-a soldat, într-o primă fază, cu adâncirea efectelor perturbatoare ale dezechilibrelor structurale, exacerbate de insuficienta pregătire a clasei politice, a managerilor și a populației pentru acțiunea în condițiile democrației și a mecanismului economiei de piață.

Circumstanțele neprielnice în care a debutat procesul de tranziție în România pot explica, în mare măsură, disfuncționalitățile evidente care l-au însoțit; nu integral, însă, acestea fiind imputabile și modului în care a fost gestionată reforma.

Analiza indicatorilor macroeconomici, mai ales în perioada 1990-2000, evidențiază transformările importante produse pe plan economic și social, dar și întârzierile înregistrate în promovarea mecanismelor de piață, în pregătirea premiselor pentru asigurarea unei dezvoltări durabile a economiei românești.

Construcția instituțională a prezentat o serie de carențe, fiind deficitară în asigurarea funcționării și operaționalității mecanismului de piață, ca urmare a ineficienței și inexistenței unui cadru juridic-normativ adecvat.

Forța de atracție a investitorilor, atât a celor români cât - mai ales - a celor din străinătate, a fost foarte redusă datorită fiscalității exagerate.

Dobânzile foarte ridicate practicate în sistemul bancar nu au făcut posibilă funcționarea sistemului de atragere a surselor de investiții din sistemul bancar.

Analizând evoluția investițiilor pe elemente de structură la nivel local pot fi constatate următoarele:

a) într-o primă etapă (1992-2000) s-a înregistrat o scădere importantă a fondurilor de investiții repartizate centralizat, volumul investițiilor străine fiind insuficient pentru a putea acoperi golul lăsat de întreruperile lucrărilor de investiții și de nealocarea de noi sume de la bugetul de stat.

Investitiile locale au fost putine, de valori mici, iar perioada s-a caracterizat prin lipsa unor documentatii de finantare si executie adecvate.

b) într-o a doua etapă (2001-2004), resursele avute la dispoziție au fost direcționate către investiții mai mari, proces care ar fi putut avea un ritm mai susținut în condițiile existenței unei legislații fiscale mai stimulative. Numarul acestora a scazut dar valoarea investitiilor realizate aproape ca s-a triplat.

Administratia locala a investit mult si in servicii de inginerie si proiectare realizand foarte multe documentatii (PUG, SF-uri, PT-uri, etc) necesare relansarii activitatii investitionale, mai ales in infrastructura orasului. Au inceput sa fie accesate si finantari externe, realizandu-se doua proiecte in domeniul social in valoare de cca. 300000 euro.

c) in perioada urmatoare (2005-2007) investitiile la nivelul orasului au cunoscut o dezvoltare exploziva. Cele mai multe au fost in infrastructura, dar s-a investit si in domeniul sanatatii si invatamantului.

d) ultima perioada se caracterizeaza prin mentinerea ritmului alert al investitiilor si prin atragerea mai eficienta a fondurilor externe de finantare. La sfarsitul anului 2008 se aflau in derulare trei proiecte cu finantare externa, valoarea granturilor atrase depasind 2.000.000 euro

Administratia publica locala doreste sa realizeze proiecte mari (cum ar fi Varianta ocolitoare a orașului) cu finantare externa, si sa acceseze programele REGIO si pe cele de Mediu.

Lista **principalelor investitii** derulate in orașul Bals in perioada 1992-2008 este urmatoarea:

Nr. crt	Denumirea investitiei	Valoare		Obs.
		Total oras	Partea estica	
A. Investitii derulate in perioada 1992-2000		237	160	67,5 %
1	Alimentare cu apa potabila a orașului Bals- Sursa Baldovinesti	13	-	
2	Introducere gaze naturale 776 apartamente	4	4	
3	Introducere gaze naturale pe strazile P.Pandrea, Nufarului, 1 Decembrie.	5	5	
4	Amenajare spatii de parcare in orașul Bals	14	14	
5	Introducere gaze naturale 679 apartamente	10	10	
6	Extindere retele distributie apa si canalizare pe str. 1 Decembrie	18	18	
7	Introducere retele gaze naturale pe str. I. Creanga si F-tii Buzesti	14	14	
8	Transformare PT in CT zona Centru	95	95	
9	Extindere retele distributie gaze naturale pe strazi oras Bals - etapa a-I-a.	94	-	
B. Investitii derulate in perioada 2001-2004		823	446	54,2%
1	Modernizare str. Cuza Voda, orașul Bals	226	-	
2	Transformare CT zona Centru de pe CLU pe G.N	164	164	
3	Locuinte- bl P2 –orașul Bals	282	282	
4	Extindere retele distributie gaze naturale pe strazi oras Bals - etapa a-II-a.	151	-	
C. Investitii derulate in perioada 2005-2007		7321	4799	65,6%
1	Sala sport-demolare fosa septica-	62	62	

Planul Integrat de Dezvoltare Urbană al orașului Bals pe perioada 2008-2013

	Lic.Teoretic		
2	Sarpanta sediu Primarie -corpul A	14	14
3	Introducere g.n. Sc.nr1 (Virtina)	10	10
4	Bloc ANL	160	160
5	Alim. cu apa str.Gh.Vasilescu, cartier Corbeni-Romana	100	-
6	Introd.g.n.et.III -str.T.Vladimirescu, str.Cuza Voda	15	-
7	Introd.g.n.et.IV -str.Mihail Drumes	15	-
8	Introd.g.n.et.V str.Zambilelor, str.1Mai	40	-
9	Centrul de reabilitare sociala si consiliere- Phare	170	170
10	Casa sociala-amenajare adapost temporar-Phare	35	35
11	Canalizare str. Petre Pandrea	90	90
12	Extindere retea alimentare cu apa str. M.Drumes	40	-
13	Extindere retea alimentare cu apa str. Chilia	10	-
14	Extindere retea alimentare cu apa str.Teis	140	140
15	Canalizare str. Petre Pandrea	100	100
16	Extindere retea canalizare str.Mihal Drumes	55	-
17	Extindere retea canalizare str Teis	90	90
18	Extindere retele canalizare str.Trandafirilor, Ciresului, Lalelelor, Plopului, N.Titulescu	200	-
19	Modernizare, retehnologizare retele termice zona Turnuri	837	837
20	Extindere retele g.n la CT zona Turnuri, Monument, Familial	15	15
21	Modernizare str. I. Creanga	8	8
22	Modernizare str. Depozitelor	80	80
23	Modernizare trotuare	68	68
24	Modernizare alei blocuri L2,L3,I,O	65	65
25	Introducere gaze naturale Grup Scolar Agricol	5	5
26	Reparatii capitale Liceu Teoretic	244	244
27	Reparatii capitale Scoala nr.5	200	200
28	Reabilitare Gradinita PN 1	253	253
29	Extindere retea alimentare cu apa str.Teis	94	94
30	Extindere retea alimentare cu apa str. Chilia	9	-
31	Extindere retea alimentare cu apa str. Popa Sapca	30,5	-
32	Extindere retea alimentare cu apa	25,5	-

Planul Integrat de Dezvoltare Urbană al orașului Bals pe perioada 2008-2013

	str.Marasesti			
33	Extindere retea alimentare cu apa str.Macesului	17	-	
34	Extindere retea alimentare cu apa str.Bradului	25,5	-	
35	Extindere retea alimentare cu apa str.1 Decembrie	21	21	
36	Extindere retea alimentare cu apa str.1Mai	85	-	
37	Extindere retea alimentare cu apa str.Bujorului	22,5	-	
38	Reabilitare alimentare cu apa str.Ciresului	283	-	
39	Extindere retea alimentare cu apa str.Viilor	26	-	
40	Prelungire alimentare cu apa str Gh. Vasilescu cu statie de apa	10	-	
41	Introducere gaze naturale cladire str.Ciresului nr.100	16	-	
42	Reabilitare termica bloc 11	27	27	
43	Canalizare str. Petre Pandrea	70	70	
44	Extindere retea canalizare str.Mihal Drumes	68	-	
45	Extindere retea canalizare str.Ciresului-et.II	34	-	
46	Extindere retea canalizare str Plopului-et.II	166	-	
47	Extindere retea canalizare str Trandafirilor	232	-	
48	Extindere retea canalizare str Lalelelor	90	-	
49	Statie pompare oras vechi	202	-	
50	Modernizare , retehnologizare retele termice Turnnuri-et.III	513	513	
51	Modernizare , retehnologizare retele termice Turnnuri-et.IV	530	530	
52	Modernizare trotuare oras Bals	120	120	
53	Construire poduri oras Bals	705	-	
54	Modernizare str.Petre Pandrea	670	670	
55	Amenajare parcare bloc T4	40	40	
56	Amenajare alei bloc ANL	30	30	
57	Amenajare alei si parcare bloc P1, P2	40	40	
D. Investitii derulate in perioada 2008-2009		4000,5	2195,5	54,9%
1	Reabilitare Gradinita P.N. nr.6	205	205	
2	Sarpanta -Pediatrie Spital orasenesc Bals	150	150	
3	Locuinte sociale 60 apartam.-Bloc T7	110	110	

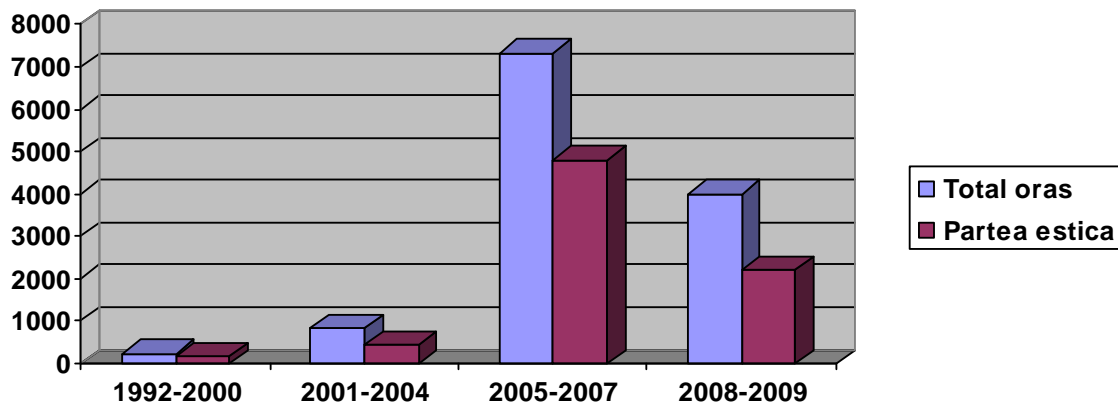
Planul Integrat de Dezvoltare Urbană al orașului Bals pe perioada 2008-2013

4	Reabilitare rețea apă zona Familial BI 28-31bis	30	30	
5	Alimentare cu apă str Pietrisului	15	-	
6	Alimentare cu apă str Olarilor	31	-	
7	Extindere rețea alimentare cu apă str Turda	21	-	
8	Alimentare cu apă str Oltetului	16,5	-	
9	Alimentare cu apă str.Campului	29	-	
	Iluminat arhitectural zona centru	47	47	
10	Extindere rețea canalizare str Nicolae Titulescu	150	-	
11	Ext.ret.canaliz.oras Bals, str.Fratiilor Buzesti si str. Teis	210	210	
12	Modernizare trotuare oras Bals	194	194	
13	Modernizare str.Ciresului	1348	-	
14	Modernizare str.Petre Pandrea	289	289	
15	Construire poduri oras Bals	585	-	
16	Amenajare parcuri zona Turnuri	150	150	
17	Amenajare parcuri zona L1-T-H5	220	220	
18	Amenajare parcuri zona Monument	90	90	
19	Amenajare parcuri zona Centru	110	110	
TOTAL GENERAL		12381,5	7600.5	61,4%

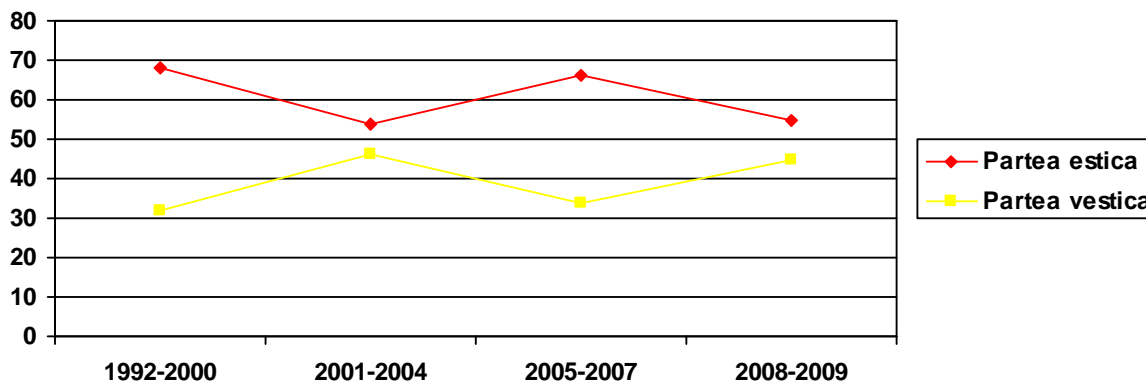
Recapitulatie:

Nr. crt	Denumirea investitiei	Valoare		Obs.
		Total oras	Partea estica	
A. Investitii derulate in perioada 1992-2000		237	160	67,5 %
B. Investitii derulate in perioada 2001-2004		823	446	54,2%
C. Investitii derulate in perioada 2005-2007		7321	4799	65,6%
D. Investitii derulate in perioada 2008-2009		4000,5	2195,5	54,9%
TOTAL GENERAL		12381,5	7600.5	61,4%

Graficul evolutiei investitiilor in perioada analizata este urmatorul:



Repartizarea procentuala a investitiilor pe cele doua parti ale orasului este ilustrata in graficul urmator.



1.5 Nevoi de dezvoltare identificate in zona de actiune urbana

Procesul de restructurare a economiei romanesti dupa anul 1990, generat de declinul activitatilor industriale, indeosebi ale industriei grele, a afectat profund si orasul Bals, oras mic cu activitati mono industriale. Diminuarea numarului locurilor de munca in intreprinderile industriale, in conditiile in care numarul locurilor de munca in activitati tertiare nu a crescut suficient de mult pentru a absorbi forta de munca din industrie, a facut ca tara noastra, si implicit localitatea sa se confrunte cu un fenomen unic in Europa, anume migratia definitiva a populatiei de la oras la sat, dar si o „migratie de week-end si concedii” ale citizenilor care si-au redobandit pamantul mostenit, in parcele mici de terenuri, care se adauga celor care practica o agricultura de subzistenta.

Diminuarea veniturilor populatiei si legat de acestea, a bugetelor autoritatii locale, au dus la restrangerea investitiilor publice in infrastructura de baza a orasului, la deteriorarea vietii citadine, cu impact asupra calitatii vietii locuitorilor.

Este cazul deopotriva al zonelor periferice a orasului dar si a zonelor centrale ale acestuia, unde cladiri de mare valoare istorica, culturala si artistica sunt abandonate sau intr-o stare avansata de degradare, locuite de minoritati etnice sau categorii de populatie marginalizate.

De asemenea, aceste zone inregistreaza un grad ridicat de deteriorare a spatiilor publice: strazi cu pavaj/asfalt deteriorat, iluminat stradal incomplet si/sau inadecvat, suprafata redusa a parcurilor si zonelor de recreere, etc.

Aceasta situatie este agravata de absenta sau caracterul limitat al activitatilor antreprenoriale, ceea ce face ca bugetul comunitatii sa nu poata face fata cerintelor de refacere a infrastructurii urbane de baza, de punere in

valoare a unor vechi areale urbane, care ar putea atrage micii întreprinzători, sau de sprijinire a categoriilor dezavantajate.

Analiza SWOT în zona de acțiune urbană .

Domeniul analizat	Analiza SWOT	
	Puncte tari	Puncte slabe
Dezvoltare regională și integrare europeană	-regiune de tranzit cheie între Banat și Muntenia; -universitatea din Craiova este unul din cele mai importante centre universitare din țară;	-regiune tradițional subdezvoltată; -regiune în majoritate puternic bazată pe agricultură; -regiune marcată de industrializarea forțată din anii '60; -probleme de mediu afectând apa, aerul și solul; -decalaj informațional, între orașe mici și mari, și localitățile rurale;
Mediul de afaceri.	-sustinerea de către Guvern a procesului de convergență a economiei românești cu economiile europene; -creșterea capacității de absorbție a fondurilor de preaderare și, după 2007, a fondurilor structurale;	- echilibru slab între politicile locale și regionale pe de-o parte, și a dimensiunilor efective economice și sociale pe de altă parte; - proiectarea programelor în sprijinul comunității locale nu are obiective clare și evaluabile; -scăderea încrederii oamenilor de afaceri locali, a societății civile, în general, în administrația publică și în actul de guvernare;
Asistența socială locală	-dezvoltarea IMM-urilor, care pot genera locuri de muncă; -creșterea potențialului de dezvoltare economică și de creare de locuri de muncă la nivel local prin acordarea de facilități de către administrația locală (teren, spații, etc). -menținerea ratei somajului la un nivel sub media pe țară;	-cadrul instituțional și organizatoric local insuficient; -lipsesc programele speciale pentru prevenirea situației de dependență și creșterea implicării persoanelor vârstnice în viața socială;
Protecție socială	-dezvoltarea spiritului antreprenorial -reducerea discrepantelor locale și regionale de ocupare și de somaj; -asigurarea egalității de șanse între femei și bărbați pe piața muncii; -menținerea ratei somajului la un nivel scăzut;	-reducerea somajului în rândul persoanelor cu nevoi speciale prin măsuri de stimulare este încă nesemnificativă; -nu sunt măsuri locale pentru reducerea somajului în rândul tinerilor proveniți din instituții de ocrotire socială prin încheierea de contracte de solidaritate și identificarea de angajatori de inserție;
Sanatate	-campaniile de informare și educare a populației desfășurate de direcția județeană de sănătate; -derularea în școli a programul	-depunerea necontrolată de gunoaie în puncte neautorizate afectează starea de sănătate a localității;

Planul Integrat de Dezvoltare Urbană al orașului Bals pe perioada 2008-2013

	<p>national de introducere a educatiei pentru sanatate ca materie optionala;</p> <p>-dezvoltarea de programe privind combaterea automedicației și abuzului de substanțe psihotrope;</p>	<p>-lipsa rețelei de canalizare pentru apele uzate în mare parte a orașului;</p> <p>-nu există rampa de colectare, sortare și depozitare a reziduurilor menajere autorizată;</p> <p>-populația nu este conștientizată asupra modalităților de colectare și sortare a reziduurilor menajere;</p> <p>-nu se întreprind acțiuni de popularizare și conștientizare asupra igienei locale în rândul elevilor</p>
Agricultura	<p>-cultivarea de soiuri și de hibrizi noi creați rezistenți la boli și daunatori;</p> <p>-combaterea integrității a bolilor și daunatorilor cu extinderea tehnicilor fizice, chimice, bacterizarea plantelor, micorizarea radacinilor;</p> <p>-combaterea mecanică și biologică a buruienilor;</p> <p>-refacerea biodiversității.</p>	<p>-distrușterea unei suprafețe mari de păduri pentru redarea în circuitul agricol a unor suprafețe importante;</p> <p>-distrușterea parțială a florei și faunei sălbatice de pe unele porțiuni de terenuri (foste zone împadurite);</p> <p>-poluarea chimică a solurilor datorită chimizării agriculturii și deșeurilor evacuate de activitățile zootehnice;</p> <p>-scăderea continuă a fertilității solurilor.</p>
Silvicultura	<p>-stabilirea corectă a grupelor ecologice și începerea reimpaduririi;</p> <p>-protejarea pădurii care are un rol ecologic, termoreglator și igienic în detrimentul factorului economic.</p> <p>-achiziționarea de teren care este impropriu agriculturii pentru a fi plantat cu specii silvice, implicând mărirea suprafeței deținute de pădure ce revine pe cap de locuitor</p>	<p>-defrișări masive în zonă;</p> <p>-micșorarea suprafețelor cu zăvoaie și vegetație arboricolă;</p> <p>-activități colaterale silviculturii în scădere;</p>
Industria	<p>-structura economică diversificată;</p> <p>-piața de consum relativ mare;</p> <p>-predominanța proprietății private asupra proprietății de stat;</p> <p>-creșterea numerică a IMM-urilor;</p>	<p>-economia zonei este în curs de reabilitare;</p> <p>-descreștere foarte mare a exporturilor în ramura serviciilor;</p> <p>-structura economică învechită, utilaje vechi cu uzură fizică și morală ridicată;</p> <p>-nivel relativ redus al dezvoltării IMM-urilor;</p> <p>-fluctuație mare a personalului între diversele ramuri economice;</p> <p>-management slab;</p> <p>-absența unui mecanism de stimulare selectivă a activităților industriale și de promovare a industriilor nepoluante și cu</p>

Planul Integrat de Dezvoltare Urbană al orașului Bals pe perioada 2008-2013

		valoare adaugata mare;
Turism	<ul style="list-style-type: none"> -zona regionala cu potențial turistic semnificativ; -un relief adecvat practicarii turismului de diferite feluri – in special agroturism ; -costuri scazute pentru terenurile care pot fi amenajate (vezi zona Balta Garii) 	<ul style="list-style-type: none"> -rentabilitate scazuta a agroturismului; -monocultura vegetala; -saracia - un obstacol in calea investițiilor pentru diversificarea economiei rurale -insuficienta dezvoltare a utilitaților de baza si a serviciilor publice; -promovare insuficienta a produselor alimentare si nealimentare tradiționale din zona; -oportunitați reduse de angajare in alte sectoare decit agroturism -necunoasterea reglementarilor europene in materie de agroturism;
Infrastructura locala	<ul style="list-style-type: none"> -infrastructura de transport locala bine dezvoltata; -rețele de distributie apa potabila, canalizare, gaze naturale, energie electrica suficient dezvoltate; -asezarea localizata pe DN 65-E574- -localizarea in apropierea a doua municipii capitale de judet; -important nod de circulatie rutiera; 	<ul style="list-style-type: none"> -calitate slaba a drumurilor de acces spre unele zone marginale ale teritoriului orașului; -deficiente în furnizarea apei potabile in unele zone ale orașului si o retea de canalizare slab dezvoltata si colmatata care a iesit din perioada normata de exploatare; -sisteme slab dezvoltate de colectare si reciclare a deseurilor; -retea de gaze naturale care nu acopera toate zonele orașului; -infrastructur tehnica invecchita; -stadiu avansat de uzurala peste 60% din rețeaua de distributie a apei potabile; -statie de epurare cu capacitate insuficientade epurare a apelor uzate si tehnologii depasite; -rețele subdimensionate si cu grad de uzura ridicat; echipamente si tehnologii partial depasite fizic si moral;
Amenajarea teritoriului	<ul style="list-style-type: none"> -solicitarea masiva de locuinte mai ales de catre familiile tinere; -dezvoltarea echilibrata a sistemului urban; -dezvoltarea unui sistem integrat de transport si comunicatii ca suport pentru formarea si expansiunea sistemului urban; 	<ul style="list-style-type: none"> -lipsa terenurilor pentru constructia de locuinte; -migrarea fortei de munca spre alte zone economice;

Planul Integrat de Dezvoltare Urbană al orașului Bals pe perioada 2008-2013

Transporturi	-nod al circulației rutiere din zona; -tranzitarea localității de către un drum național și european;	-tranzitarea orașului în plin centru dens construit de către traficul de tranzit național și internațional și de către cel local interzonal; -insuficienta capacitate de circulație DN 65 –cca 1500 veh.etal/ora-; -condiții dificile și lipsite de eficiență de trafic; -separarea orașului(nord-sud); -lipsa locurilor de parcare; -structura strădala subdimensionată; -procent ridicat al străzilor nemodernizate;
Mediu	-calitatea aerului și a apei se poate menține la parametrii acceptabili/ normali; -suprafețele verzi și împadurite sunt în creștere;	-cadru instituțional încă neadaptat standardelor moderne în materie de mediu; -orasul nu are groapa ecologică; -principalele surse de ape de suprafață poluate datorită activităților industriale; -infrastructura de cultură, sport, divertisment insuficientă și/sau învechită reduce calitatea mediului orașului; -existența unor localități afectate de poluare industrială și calamități naturale; -activități și metode insuficiente privind monitorizarea factorilor poluanți; -insuficiente investiții în facilități de tratare a apelor uzate și reciclarea deșeurilor solide; -oras afectat de seceta;
Tehnologie	-dezvoltarea telecomunicațiilor a depășit nivelul prezis pe baza dezvoltării economice; -sectorul este foarte competitiv; -sectorul privat este preponderent;	-Serviciile telefonice vocale reprezintă încă de departe principala aplicație; -utilizarea ineficientă a resurselor limitate; -întârzieri mari în dezvoltarea orașelor mici ; -monopolul pentru telefonie fixă și linii închiriate ;
Tinara generație	-reorganizarea și expansiunea centrelor de informare și consultanță pentru tineri în parteneriat cu organizații	-organizarea serviciilor de consiliere familială în oraș este slabă; -slabă promovare a unor politici

Planul Integrat de Dezvoltare Urbană al orașului Bals pe perioada 2008-2013

	<p>neguvernamentale;</p> <ul style="list-style-type: none"> - stimularea vietii asociative a tineretului, prin dezvoltarea de parteneriate intre organizatii de tineret si autoritati locale, institutii, structuri private; -elaborarea unui program pentru dezvoltarea bazelor sportive si modernizarea celor existente, finantat din bugetul local. 	<p>de atragere a agentilor economici pentru a sustine familiile tinere.</p>
Cultura	<ul style="list-style-type: none"> -tendinta de cresterea economica in regiune si zona; -dezvoltarea economiei de piata functionale odata cu cresterea si diversificarea ocuparii fortei de munca; -reducerea fenomenelor de excluziune sociala; -existenta unui sistem bine structurat de ajutor de stat pentru editarea de carte; -existenta unui sistem national de biblioteci publice si specializate , premisa a furnizarii de servicii informationale si de lectura in comunitatile locale; -potentiala colaborare a institutiilor publice de cultura (biblioteci, case de cultura s.a.) si a institutiilor de invatamant in vederea educatiei artistice a tinerilor; -circulatia in alte tari a creatorilor si a operelor lor, ceea ce contribuie la dezvoltarea dialogului intercultural; -existenta unui public constant si diversificat din punct de vedere socio-cultural; -utilizarea spectacolului ca instrument de prezervare a identitatii culturale si de promovare a diversitatii; -facilitarea accesului publicului autohton la o diversitate de continuturi si forme de expresie artistica, prin organizarea de festivaluri, gale, turnee, dintre care multe cu notorietate internationala si traditie; -existenta diverselor tipuri de asezaminte in toate localitatile urbane din zona de influenta a Balsului cu care se pot stabili relatii de colaborare; 	<ul style="list-style-type: none"> -mentinerea unei mentalitati vetuste privind rolul culturii in societate; -insuficienta programelor de formare si de specializare a resurselor umane prin invatamantul formal si prin cel informal si nonformal; -insuficienta implicare si responsabilizare din partea autoritatilor locale in gestionarea bunurilor de patrimoniu cultural existent pe plan local; -interes redus al publicului pentru diversele forme ale patrimoniului cultural; -dependenta accentuata a bibliotecii publice orasenesti de sistemul de ajutor de stat pentru achizitia de carte si publicatii; -scaderea numarului de utilizatori de biblioteci publice; -piata locala de arta insuficient dezvoltata ; -lipsa de ateliere si spatii de creatie proprietate publica, agravata de lipsa unei oferte alternative; -numarul redus de spatii neconventionale/alternative de expunere a operelor de arta vizuala; -infrastructura deficitara si echipamente de practica artistica depasite; -insuficienta resurselor financiare si a parteneriatelor central-local si public-privat pentru sustinerea unei oferte diverse si de calitate, cu o repartizare geografica echilibrata; -ritmul lent al descentralizarii administrative si financiare a institutiilor de spectacol, ceea ce

Planul Integrat de Dezvoltare Urbană al orașului Bals pe perioada 2008-2013

	-stimularea creatiei populare si revigorarea unor mestesuguri traditionale;	perpetueaza dependenta acestora de bugetul de stat si de structurile centrale de decizie; -infrastructura locala aflata intr-o oarecare stare de degradare; -numar redus si calitate necorespunzatoare a proiectelor culturale initiate de asezaminte; -inadecvarea programelor de activitate ale asezamintelor culturale cu functiile prevazute in legislatia specifica si cu asteptarile utilizatorilor;
Administratie publica	-imbunătățirea cadrului instituțional care să conducă la eficientizarea procesului de formulare a politicilor publice; -creșterea funcționalității comitetelor, comisiilor, consiliilor și grupurilor de lucru ale consiliului local prin implicarea directă a acestora în procesul de formulare a politicilor publice în diferite faze ale acestuia;	-capacitate limitată a administrației publice locale de a organiza eficient oferta de servicii; -posibilități limitate de planificare și previziune financiară la nivel local din cauza persistenței mecanismelor de control direct și a deciziilor discreționare, din partea autorităților centrale; -preponderența alocărilor cu destinație precisă limitează libertatea de decizie a autorităților publice locale; -lipsa clarității și predictibilității în transferul plăților; -incertitudinea aspectelor legate de formula alocării acestor transferuri; -transferul unor competențe fără a fi însoțite de un transfer echivalent de resurse financiare și de autoritate de management adecvată la nivel local; -capacitate limitată de generare a veniturilor la toate nivelurile;
Investitii	-consecventa si coerenta în folosirea resurselor financiare, care stabileasca legatura dintre strategia de dezvoltare a orasului si bugetul local, precum si dintre programarea financiara si cea de executie a obiectivelor de investitii; -constientizarea locuitorilor orasului asupra resurselor, nevoilor, prioritatilor, constrângerilor si lipsurilor, conduce la favorizarea realizarii unor legaturi puternice între cetateni si administratia locala. -programul multianual de investitii este un instrument de	-monitorizarea deficitara a obiectivelor de investitii aflate în derulare; -diminuari ale alocatiilor bugetare pentru capitolul investitii si lucrari publice; -neînceperea executiei propriuzise a obiectivelor de interes major pentru comunitate; -realizarea unor investitii de interes redus pentru comunitate; -prelungirea termenelor de implementare si executie; -elaborarea unui numar redus de studii si proiecte de dezvoltare a serviciilor publice si

Planul Integrat de Dezvoltare Urbană al orașului Bals pe perioada 2008-2013

	comunicare cu mediul extern administratiei publice;	a construirii de locuinte; -întârzieri si dificultati în colaborarea cu alte servicii si institutii de interes judetean si national; -insuficienta implicare în promovarea si intocmirea unui plan de investitii multianual; -lipsa controlului pentru unele investitii derulate de catre institutii subordonate Consiliului local;
--	---	--

Domeniul analizat	Analiza SWOT	
	Oportunitati	Amenintari
Dezvoltare regionala si integrare europeana	-potential mare de dezvoltare a sectorului serviciilor; -integrarea europeana care va determina o crestere a comertului trans-frontalier; -extinderea Internet-ului care ar putea suplini lipsa altor posibilitati de comunicare	-restructurare industrială si privatizare intarziata; -re-ruralizarea ducand la saracie si la o slaba productivitate a muncii;
Mediul de afaceri.	-asigurarea efectiva a transparenta in luarea deciziilor la nivelul organelor administratiei publice (Legii privind transparenta decizionala in administratia publica si Legea accesului liber la informatiile cu caracter public ; -obligativitatea consultarii mediului de afaceri in cazul reglementarilor cu impact asupra acestuia; -diminuarea birocratiei:	-neinstitutionalizarea mecanismelor de dialog Guvern/mediu de afaceri; -neasigurarea unui cadru de reglementare stabil si coerent armonizat cu practicile internationale; -necolectarea sistematica si nediferentiata a impozitelor (Codul fiscal, Codul de procedura fiscala, Normele metodologice de implementare a Codului fiscal); -neasigurarea investitorilor ca aplicarea legii va proteja asigurarea investitiilor si relatiilor contractuale;
Asistenta sociala locala	asigurarea pentru persoanele supuse riscului de marginalizare sociala a exercitarii dreptului garantat legal privind accesul la un loc de munca; armonizarea actiunilor întreprinse de institutiile publice, de comunitatile locale, de organizatiile patronale si sindicale si de reprezentantii societatii civile.	asigurarea de servicii de mediere pentru piata muncii este slab dezvoltata; -nu exista alternative suficiente pentru oferirea de servicii de consiliere profesionala ; -insuficienta cuprinderea în cursuri de formare profesionala în meserii solicitate pe piata muncii;
Protectie sociala	armonizarea actiunilor întreprinse de institutiile publice, de	asigurarea de servicii de mediere este slab dezvoltata; -nu exista alternative suficiente

Planul Integrat de Dezvoltare Urbană al orașului Bals pe perioada 2008-2013

	comunitatile locale, de organizatiile patronale si sindicale si de reprezentantii societatii civile.	pentru oferirea de servicii de consiliere profesionala ;
Sanatate	-campanii active de prevenire a toxiinfectiilor alimentare desfasurate în cadrul Programului comunitar de sanatate publica ; -Actiuni de crestere a accesibilitatii informatiei privind noile reglementari in domeniul sigurantei alimentului desfasurate în cadrul programului SPA, Siguranta Produselor Alimentare; -Tiparirea si distribuirea prin DSP-urile teritoriale si Oficiile pentru protectia consumatorilor a 200.000 de pliante " ABC-ul Sigurantei produselor alimentare";	-Nealocarea de la bugetele judetene si locale a sumelor necesare
Agricultura	-posibilitatea ca in cadrul politicilor agricole comunitare, politica nationala sa fie inlocuita cu reglementari comune de functionare a pietei;	-politica agricola este mare consumatoare de resurse financiare; -agricultorii trebuie sa indeplineasca unele criterii pentru a obtine subventii; -activitatile de formare profesionala sunt reduce .
Silvicultura	-padurea contribuie la conservarea formelor de relief si a mediului ambiant; -impiedica producerea eroziunilor si alunecarilor de teren, modificind favorabil climatul din interiorul si proximitatea padurii si exercitind o influenta deosebita în geneza si evolutia solurilor forestiere;	-refuzul proprietarilor de paduri de a urma politica nationala, regionala si locala in domeniu; -exploatarea necontrolata a padurilor;
Industrie	-Balsul este recunoscut ca pol sinergic de dezvoltare a relatiilor comerciale zonale; -existenta acordurilor financiare semnate cu FMI, Banca Mondiala si UE; -simplificarea formalitatilor vamale si a regimului vizelor; -aplicarea strategiei nationale pe termen mediu si stabilizarea economiei nationale; -dezvoltarea si imbunatatirea legislatiei in domeniul muncii; -restructurarea finantelor publice; -simplificarea procedurilor juridice si administrative pentru incurajarea investitorilor interni si straini; -accelerarea procesului de privatizare;	-inasprirea procedurilor vamale retragerea sprijinului financiar din partea organismelor internationale; -cresterea delictelor economice, dezvoltarea economiei subterane; -scaderea ritmului procesului de privatizare; -acordarea de facilitati prioritare altor centre economice din regiune si Euroregiune;

Planul Integrat de Dezvoltare Urbană al orașului Bals pe perioada 2008-2013

	-reglementarea și aplicarea legislației privind proprietatea;	
Turism	-oportunități de finanțare pentru îmbunătățirea infrastructurii de baza și mecanizării agriculturii;	-migrarea populației tinere către zonele urbane; -largirea UE va duce la creșterea competiției în unele sectoare tradiționale- olarit-
Infrastructura locală	-potential de a exploata coridorul de transport național și european cu cost redus; -construcția variantei ocolitoare și a podului suplimentar peste Oltet va demara în 2006/2007; -îmbunătățirea sistemelor și rețelelor de transport;	-zona de influență a Balsului poate fi exclusă din politica regională; -insuficiența facilităților de infrastructură poate împiedica progresul economic și social a zonei;
Amenajarea teritoriului	-sprijinul statului pentru construcția de locuințe; -aparitia unor programe de finanțare externe;	-situația economică precară a principalilor agenți economici;
Transporturi	-aparitia unor proiecte cu finanțări externe dedicate reabilitării infrastructurilor locale și regionale;	-creșterea parametrilor de trafic; -poluarea zonelor centrale locuite (zgomot, vibrații, poluarea atmosferei); - pericol de accidente; -dezvoltarea tentaculară generează lipsa de legături între aceste zone;
Mediu	-programele naționale de împădurire reprezintă o oportunitate pentru protejarea mediului și relansarea turismului local; -UE alocă fonduri substanțiale pentru protecția mediului;	-cadru instituțional încă neadaptat standardelor moderne în materie de mediu; -afectarea râurilor Oltet și Gemartului de către factori poluanți diversi; -prioritățile privind mediul în conflict cu interesele sectoarelor industriale principale din oraș;
Tehnologie	-liberalizarea pieței românești va permite introducerea de noi modele de afaceri; -introducerea de noi tehnologii paneuropene va crea cerere pentru acestea și în România; -legislația UE care va fi implementată și în România, constituie un model validat;	-veniturile modeste ale populației limitează cererea și oportunitățile investitoriale; -persista instabilitatea legislativă și fiscală;
Tinara generație	- construirea de locuințe în sistemul creditelor ipotecare; - facilitarea acordării unui sprijin financiar la constituirea familiei; -legislația UE care va fi implementată și în România, constituie un model validat;	-veniturile modeste ale populației limitează cererea și oportunitățile investitoriale; -persista instabilitatea legislativă și fiscală;

Planul Integrat de Dezvoltare Urbană al orașului Bals pe perioada 2008-2013

	<ul style="list-style-type: none"> -prezenta pe piata bancara a mai multor banci internationale, precum si preponderenta capitalului privat in sectorul bancar; -integrarea euro-atlantica; -popularizarea unor oportunitati internationale. 	
Cultura	<ul style="list-style-type: none"> -politicile nationale culturale si audiovizuale care promoveaza si respecta diversitatea; -politicile nationale care promoveaza si respecta diversitatea intregesc politicile legate de carte si le confera o dimensiune sociala; -cartea are un rol esential in dezvoltarea economiei bazate pe cunoastere; -acordarea de burse si rezidente de creatie; -organizarea de tabere de creatie pentru artisti romani si straini; -organizarea de concursuri de creatie pentru artistii tineri; -continuarea procesului de descentralizare administrativa si financiara in paralel cu stimularea initiativelor si interesului comunitatilor locale; 	<ul style="list-style-type: none"> -diversitatea formelor de productie si distributie si a practicilor de consum trebuie sustinuta prin dezvoltarile tehnologice. -insuficienta programelor de formare si de specializare a resurselor umane; -lipsa unei abordari intersectoriale in legatura cu punerea in valoare a patrimoniului cultural, -insuficienta implicare si responsabilizare, din partea autoritatilor locale, in gestionarea bunurilor de patrimoniu cultural imobil existente in teritoriu; -slaba diversificarea unor servicii de biblioteca si lectura; -sistemul de achizitii publice nu prevede achizitionarea de opere de arta; -nu exista o sustinere logistica si financiara pentru amplasarea in spatii comunitare a unor monumente de for public; -practicarea limitata a marketingului cultural de catre institutiile publice de spectacol, pentru cunoasterea nevoilor pietei, pentru promovarea ofertei si ca instrument de informare a managementului; -ineficienta structurilor asociative in planul protejarii drepturilor de autor si al negocierii contractelor colective;
Administratie publica	<ul style="list-style-type: none"> -intărirea rolului personalului tehnic și administrativ concomitent cu reducerea influențelor mediului politic asupra procesului de formulare a politicilor publice; -responsabilizarea societății civile și a structurilor asociative ale autorităților publice locale în scopul creșterii gradului de 	<ul style="list-style-type: none"> -elaborarea unui diagnostic profesionist al procesului de formulare a politicilor publice nu este un proces respectat in totalitate; -nu au fost stabilite in totalitate procedurile de recrutare, gestiune și formare a funcționarilor publici, printr-un pachet de reguli și norme ce pot fi efectiv puse în aplicare;

Planul Integrat de Dezvoltare Urbană al orașului Bals pe perioada 2008-2013

	implicare în procesul de formulare a politicilor publice; -intărirea mecanismelor de colaborare cu structurile asociative ale autorităților publice locale la actul de guvernare; -imbunătățirea sistemului de predictibilitate a alocărilor de la nivel central;	-elaborarea și implementarea procedurilor și a metodologiei standard necesare procesului de formulare a politicilor publice nu este definitivată; -elaborarea unui diagnostic profesionist al procesului de formulare a politicilor publice nu este bazat întotdeauna pe studii documentare;
Investitii	-aparitia de programe de finantare externa pentru administratiile locale; -sprijin acordat de Guvern in aceasta directie;	-cresterea preturilor si inflatiei; -fluctuatii mari ale cursurilor monedelor internationale;

Domeniul analizat	Analiza SWOT	
	Obiective	Masuri
Dezvoltare regionala si integrare europeana	-elaborarea unei noi Strategii de dezvoltare pe termen mediu; -gestionarea eficienta a pozitiei consiliului local pe care o are ca beneficiar net al fondurilor de preaderare; -cresterea capacitatii institutionale a administratiei publice locale	-accelerarea asimilarii reglementarilor europene si nationale si transpunerea lor in politicile locale; -fundamentarea politicilor publice pe principiile si orientarile formulate in documentele UE -cresterea capacitatii institutionale a administratiei publice in special in ceea ce priveste procedurile europene cu privire la derularea fondurilor de preaderare, de coeziune si a celor structurale -redefinirea atributiilor autoritatilor publice, in scopul adaptarii la noile forme de colaborare cu structurile UE -intarirea colaborarii cu societatea civila in scopul reducerii riscurilor culturale datorate procesului de europenizare
Mediul de afaceri.	- imbunatatirea relatiei dintre autoritatea publica locala si intreprinzatori; - introducerea de stimulente economice locale care sa incurajeze IMM; - administrarea transparenta a utilizarii fondurilor comunitare destinate dezvoltarii IMM-urilor în Romania; - dezvoltarea unei retele locale de consultanta si informare pentru IMM.	-implementarea procedurilor electronice in domeniile generatoare de birocratie si coruptie; - confruntarea experientei mediului de afaceri local cu experienta administratiei locale; - eficientizarea activitatilor birourilor unice de inregistrare si autorizare prin parteneriatul administratiei locale cu Camera de Comert; - solicitarea de catre administratia locala doar de autorizari exprese

Planul Integrat de Dezvoltare Urbană al orașului Bals pe perioada 2008-2013

		de la autoritățile avizatoare , prevăzute în reglementări;
Asistenta socială locală	<p>-reducerea sărăciei și a marginalizării sociale a grupurilor defavorizate din comunitatea locală;</p> <p>-îmbunătățirea standardului de viață pentru persoanele vârstnice;</p> <p>-reducerea progresivă a numărului persoanelor asistate și încurajarea acestora pentru identificarea de surse alternative de securitate socială;</p>	<p>-consilierea și îndrumarea elevilor din clasele terminale asupra posibilității de încadrare în muncă pe plan local și regional;</p> <p>-desfășurarea unor cursuri de inițiere în tehnici de căutare a unui loc de muncă pentru elevi și persoanele din grupurile defavorizate;</p> <p>– stabilirea de parteneriate ONG-uri și autoritățile administrației publice locale pentru dezvoltarea serviciilor sociale comunitare;</p> <p>– sprijinirea organizațiilor civile și a cultelor religioase furnizoare de servicii de asistență socială;</p> <p>-stabilirea de parteneriate ONG-uri și autoritățile administrației publice locale ;</p>
Protecție socială	<p>-reducerea și prevenirea somajului de lungă durată prin stimularea prin măsuri active;</p> <p>-reducerea somajului în rândul tinerilor până la vârsta de 25 ani;</p> <p>-creșterea calității forței de muncă și perfecționarea profesională;</p>	<p>acordarea de servicii gratuite, prin agenți locali de mediere pe locurile de muncă vacante sau nou create;</p> <p>- furnizarea de informații privind locurile de muncă disponibile și punerea în legătură a persoanelor în căutarea unui loc de muncă cu angajatorii;</p> <p>-organizarea bursei generale a locurilor de muncă sau a bursei specializate pentru anumite grupuri țintă;</p> <p>-instruirea în metode și tehnici de căutare a unui loc de muncă;</p> <p>organizarea de cursuri de formare profesională, prin cuprinderea unui număr sporit de someri în cursuri de specializare, calificare și recalificare;</p> <p>acordarea gratuită de servicii de consultanță și asistență pentru începerea unei activități independente;</p> <p>ocuparea temporară în lucrări de dezvoltare locală;</p>
Sanătate	<p>-Ameliorarea stării de sănătate a populației, familiei și reducerea mortalității materne și infantile;</p> <p>– Stimularea privatizării preponderentă a infrastructurii unităților medicale;</p> <p>– Asigurarea finanțării adecvate</p>	<p>-organizarea de acțiuni de promovare a sănătății în rândul populației cu precădere în rândul elevilor și tinerilor;</p> <p>– organizarea activităților de educație pentru sănătatea familiei (cu precădere în comunitatea de</p>

Planul Integrat de Dezvoltare Urbană al orașului Bals pe perioada 2008-2013

	<p>pentru sanatate;</p>	<p>romi;</p> <ul style="list-style-type: none"> – organizarea (împreună cu Spitalul orăsenesc) a unei campanii de sprijin pentru femeile gravide cu riscuri la naștere sau cu sănătate precară; – realizarea campaniei de introducere obligatorie a consilierilor pentru viața de familie; – realizare cu sprijinul instituțiilor județene a programului de formare a experților în domeniul protecției familiei, care urmează a fi puși la dispoziția structurilor specializate din cadrul administrației publice locale.
Agricultura	<ul style="list-style-type: none"> -finalizarea reformei proprietății funciare; -stimularea transformării gospodăriilor țărănești în ferme agricole familiale cu caracter comercial; -alocarea eficientă a resurselor bugetare pentru sprijinirea producătorilor agricoli; -sprijinirea valorificării producției agricole prin măsuri de piață locală. 	<ul style="list-style-type: none"> – încheierea procesului de retrocedare a proprietăților funciare; – monitorizarea retrocedărilor de proprietăți funciare; – intabularea tuturor suprafețelor agricole din extravilan și a celor forestiere, prin introducerea cadastrului unitar; – clarificarea procedurilor de succesiune a terenurilor, precum și sprijinirea parcelării în condiții de eficiență.
Silvicultura	<ul style="list-style-type: none"> -restituirea integrală a suprafețelor de pădure către foștii proprietari, inclusiv a celor care în anul 1968 la trasarea noilor județe au rămas în județele vecine; -creșterea suprafețelor ocupate cu păduri 	<ul style="list-style-type: none"> - împădurirea de terenuri degradate, inapte pentru agricultură, prin comunitatea locală; -înfăptuirea de perdele forestiere de protecție a cimpurilor, cailor de comunicație și așezărilor umane; -scutirea de taxe pentru schimbările de terenuri forestiere, în scopul regularizării amplasamentelor și comasării proprietăților private;
Turism	<ul style="list-style-type: none"> -creșterea circulației turistice în oraș și zona de influență; -diversificarea ofertei și creșterea calității serviciilor turistice; 	<ul style="list-style-type: none"> – definirea și promovarea unor trasee turistice locale și regionale; – stabilirea priorităților în dezvoltarea infrastructurii de sprijin a turismului în corelație cu dezvoltarea infrastructurii regionale; – cooperarea cu sectorul privat pentru promovarea investițiilor; – funcționarea organismelor de consultare dintre industria turistică și administrația publică locală; – informatizarea acțiunii de

Planul Integrat de Dezvoltare Urbană al orașului Bals pe perioada 2008-2013

		promovare a turismului;
Infrastructura locala	-cresterea competitivitatii agentilor economici la nivel local si regional prin dezvoltarea infrastructurii locale si regionale; -asigurarea cu utilitati a zonelor industriale- parcuri industriale;	-extinderea rețelelor de gospodarie comunala; -reabilitarea rețelelor de apa si canalizare; -reabilitarea rețelelor termice si a centralelor termice; -extinderea capacitatii statiei de epurare; -imbunatatirea calitatilor apei potabile si atratamentului chimic si bacteriologic; -extinderea rețelor de gaze naturale, electrice, telefonie si televiziune prin cablu; -îmbunatatirea sistemelor si rețelelor de transport local; -asigurarea calitatii mediului;
Amenajarea teritoriului	-continuarea lucrarilor privind construirea de locuinte sociale pentru familii cu venit modest,; - cooperarea cu ANL pentru accesarea programelor sale catre constructia de locuinte sociale si pentru tineri;	-finalizarea constructiei de locuinte incepute; -promovarea investitiilor pentru construirea de locuinte sociale; -refacerea si modernizarea cailor de acces din cartierele de locuinte; -intretinerea si extinderea spatiilor verzi, mentinerea permanenta a curateniei orasului; -reparare, întretinere curenta si periodica, reparatii capitale si modernizare la fondullocativ existent;
Transporturi	-satisfacerea deplină a utilizatorului/ calatorului; -interconectarea și interoperabilitatea rețelei de drumuri locale cu rețeaua de drumuri nationale, judetene si comunale; -corelarea dezvoltării rețelei de drumuri publice cu prioritățile dezvoltării economice regionale; -dezvoltarea parcarilor publice;	-reparare, întretinere curentă și periodică, reparatii capitale și modernizare; -sporirea măsurilor de siguranta circulatiei și confortului participantilor la trafic si dezvoltarea mobilierului stradal; -îmbuntătirea serviciilor oferite de administratorii rețelei de drumuri publice; -executarea variantei ocolitoare a circulatiei rutiere; -dezvoltarea transportului in comun local; -sporirea locurilor de parcare amenajate de ad-tia locala;
Mediu	-extinderea zonelor verzi si impadurite; -protectia calitatii apelor de suprafata prin realizarea epurarii apelor uzate menajere; - realizarea in comun, la nivel	-infiintarea de noi parcuri si parculete cu sprijinul populatiei si elevilor; -extinderea canalizarii menajere si pluviale in toate zonele orasului; -reabilitarea rețelelor de apa si

Planul Integrat de Dezvoltare Urbană al orașului Bals pe perioada 2008-2013

	<p>judetean, de depozite regionale (Slatina, Caracal, Corabia) si a statiilor de colectare si selectare primara in celelalte orase din judet;</p> <p>-echiparea tehnica corespunzatoare a marilor societati comerciale care au turnatorii de metale;</p> <p>-reducerea zgomotului urban;</p> <p>-asigurarea reducerii progresive a poluarii apelor subterane si prevenirea poluării viitoare;</p> <p>-diminuarea efectelor inundatiilor si a secetei;</p>	<p>canalizare in cartierele de blocuri;</p> <p>-reabilitarea rețelilor termice;</p> <p>-realizarea unei variante ocolitoare pentru circulatia orasului;</p> <p>-ecologizarea zonelor verzi si a zonei Balta Garii si raului Oltet;</p> <p>-sporirea suprafetelor impadurite;</p> <p>-realizarea de planuri de conformare la societatile industriale pentru dotarea cu instalatii si dispozitive de epurare diverse;</p> <p>-participarea sectorului privat si folosirea mecanismelor de piata la gestionarea deseurilor (companii publice, companii mixte, companii cu contracte);</p> <p>- eliminarea depozitarii necontrolate si salubritatea zonelor afectate de depozitari necontrolate de deseuri;</p> <p>- prevenirea aparitiei deseurilor;</p> <p>- tratarea deseurilor la sursa de generare;</p> <p>- reciclarea deseurilor;</p> <p>- folosirea de mijloace adecvate pentru colectarea si transportul deseurilor;</p> <p>- compostarea deseurilor nedorite si dezgustatoare si transformarea acestora intr-un deseu bun pentru fertilizarea solului, care practic foloseste si nu distruge calitatile materiei organice continute in deseuri ;</p> <p>- realizarea de depozite ecologice pentru depozitarea deseurilor industriale ;</p>
Tehnologie	<p>-asigurarea infrastructurii pentru dezvoltarea Societatii Informatonale si in orasul Bals;</p> <p>-cresterea performantei institutiilor publice, prin implementarea coerentă si generalizată de sisteme informatice integrate;</p>	<p>-cresterea competitivității agentilor economici locali , prin încurajarea utilizării celor mai noi tehnologii informatonale</p> <p>-consolidarea industriei de profil (TIC)</p> <p>-dezvoltarea sistemului informatic al administratiei locale;</p> <p>-se va actiona pentru mai buna informare a cetatenilor si societatiilor comerciale asupra oportunitatilor internationale;</p>
Tinara generatie	<p>-cresterea autonomiei tinerilor;</p> <p>-implicarea tinerilor in viata publica;</p> <p>-educatia si formarea profesionala</p>	<p>- organizarea serviciilor locale de sprijin a muncii in gospodarie;</p> <p>- promovarea politicilor de educare pentru responsabilizarea egala a</p>

	<p>continua;</p> <ul style="list-style-type: none"> -prevenirea criminalității în rândul tinerilor; -asistența sporită pentru cetățenii de etnie roma; -sustinerea familiei tinere. 	<p>membrilor cuplului familial față de problemele din gospodărie;</p> <ul style="list-style-type: none"> - sporirea facilităților de acces egal la formare și perfecționare profesională; - reorganizarea serviciilor de creștere, îngrijire și educație a copiilor în afara familiilor; - relansarea estesugurilor/meseriilor specifice romilor; - reintegrarea în munca/participarea prin munca la dezvoltarea comunităților locale; - dezvoltarea incubatoarelor de mici întreprinzători pentru romi; - dezvoltarea programelor naționale, județene și locale privind ameliorarea condițiilor de viață; -organizarea centrelor de consiliere pentru viața de familie; - organizarea adăposturilor pentru victimele violenței în familie;
<p>Cultura</p>	<ul style="list-style-type: none"> -asigurarea viabilității patrimoniului cultural local; -revalorizarea și reinsertia patrimoniului cultural local în viața comunităților locale și a indivizilor, în special a tinerelor generații; -protejarea originii, a originalității, a autenticului, precum și a drepturilor comunităților în care aceste forme de expresie culturală au luat naștere; -funcțiile și competențele bibliotecii trebuie regândite; -sustinerea creatorilor din domeniul artelor vizuale; -creșterea vizibilității și importanței creației artistice în viața comunității; -creșterea accesului publicului și a consumului de artă la nivelul diverselor categorii socio-profesionale și dezvoltarea pieței specifice; -stimularea creației și promovarea artelor interpretative; -atrageră tinerilor și dezvoltarea cooperării cu sectorul educațional pentru asigurarea unor audiențe sustenabile; 	<ul style="list-style-type: none"> -intensificarea consumului și diversificarea pietelor interesate de bunurile și de serviciile din domeniul culturii; -constituirea de rețele informatice specializate, în vederea facilitării accesului și a structurării ofertei de servicii culturale în zonă; -extinderea și permanentizarea colaborărilor bilaterale, regionale și intern județene în scopul protejării și punerii în valoare a patrimoniului cultural zonal și local; -realizarea de programe și inițiative pentru stimularea și revitalizarea meșteșugurilor tradiționale și a unor ocupații specifice, susținute, printre altele, și de accesul la fonduri comunitare și programe europene; -actualizarea și completarea colecțiilor de bibliotecă prin susținerea din resurse publice a achiziției de unități bibliotecare; -creșterea calității și diversificarea serviciilor de bibliotecă; -extinderea achizițiilor de opere pentru spații comunitare și instituționale; -construirea sau reamenajarea

		<p>unor cladiri, care sa fie utilizate ca ateliere/spatii de creatie si ca galerii de arta;</p> <ul style="list-style-type: none"> -organizarea de evenimente locale si zonale (festivaluri, expozitii anuale, bienale etc., concursuri, tabere de creatie, simpozioane s.a.); -diversificarea formelor si spatiilor de expunere, precum si a modalitatilor de comunicare publica; -utilizare mai eficienta a resurselor locale existente, precum: noi talente, noi parteneriate, noi tehnologii; -renovarea incintelor destinate spectacolelor si dotarea lor cu echipamente moderne si performante de practica culturala; -trecerea de la finantarea preponderent publica la finantarea din surse multiple publice si private, centrale si locale; -schimbarea de accent in activitatea a structurilor de spectacol de pe actiunile festive si formale pe programe educative; -participarea la crearea unor centre judetene/ regionale de resurse si de asistenta pentru elaborarea de programe si proiecte susceptibile de a fi finantate din programe structurale si operationale.
Administratie publica	<ul style="list-style-type: none"> -ameliorarea imaginii administrației publice, prin creșterea transparenței actului administrativ și luarea unor măsuri anticorupție ferme, vizibile pentru opinia publică. -reorientarea administrației publice catre necesitatile beneficiarilor acesteia si oferirea de servicii de calitate la costuri rezonabile catre platitorii de taxe; 	<ul style="list-style-type: none"> -stabilirea unor întâlniri periodice de informare și consultare cu staff-ul tehnic al consiliului local; -creșterea implicării directe a serviciilor de specialitate ale primăriei în procesul de monitorizare a implementării politicilor publice. -cresterea calitatii resurselor umane incluzand o strategie locala de formare a functionarilor publici; -descentralizare si deconcentrare sporita a luarii deciziilor si alocarii de resurse;
Investitii	<ul style="list-style-type: none"> -intocmirea unei strategii a investitiilor; -refacearea infrastructurii depasite moral si fizic; -crearea de noi facilitati pentru 	<ul style="list-style-type: none"> -cuprinderea in listele de investitii a lucrarilor publice stabilite prin consultare publica; -repartizarea echilibrata pe zone locuite a lucrarilor publice functie

	investitori; -promovarea investițiilor pentru construirea de locuințe sociale și finalizarea celor începute; -refacerea și modernizarea cailor de acces din cartierele de locuințe; -amenajarea de parcuri la blocurile de locuințe; -amenajarea și dotarea corespunzătoare a pieței centrale a orașului;	de necesități; -stabilirea priorităților anuale, funcție de strategia în domeniu; -dezvoltarea posibilităților administrației locale pentru întocmirea de documentații și accesarea de finanțări externe; -asigurarea asistenței de specialitate pe toate domeniile acoperite de investiție: tehnic, economic, juridic; -asigurarea dirigenției de șantier pe perioada de realizare a lucrărilor; -adoptarea împreună cu proiectantul a soluțiilor constructive optime în cazuri care sunt de această natură;
--	---	--

1.6 Potential de dezvoltare al zonei de acțiune urbană

Ca o concluzie a factorilor care au constituit subiectul analizelor SWOT pe domenii locale, analiza care este foarte amplă, putem specifica următoarele aspecte:

1. Analiza de potențial.

a. Factori favorizanti:

- localizarea în apropierea a două municipii capitale de județ;
- important nod de circulație rutieră;
- condiții geografice (climatice, hidro-geologice, pedologice) favorabile;
- grad ridicat de toleranță, nivel redus de conflicte sociale între cetățeni;
- ponderea majoră a populației din grupa de vârstă adultă (20-60 ani) peste 50% din totalul populației;
- rețea de circulație și transport, de persoane și marfuri, dezvoltată și diversificată (rutier, feroviar);
- acoperire teritorială bună cu rețea de transport în comun internațional, interjudețean, județean, urban;
- transportul feroviar al persoanelor asigurat în toate direcțiile de deplasare;
- infrastructura tehnică de alimentare cu apă, canal, alimentare cu energie electrică, gaze naturale și termică relativ bine dezvoltate ;
- existența în oraș a instituțiilor de interes local, regional, județean ;
- structura economică diversificată;

- piața de consum relativ mare;
- predominarea proprietății private asupra proprietății de stat;
- creșterea numerică a IMM-urilor;
- procent de solarizare ridicat;
- rețea de învățământ solar dezvoltată;
- patrimoniu cultural divers;
- oferta culturală diversificată (case de cultură, școli de artă, biblioteci, ansambluri artistice, muzee, galerii de artă); .
- există o repartitie echilibrată atât ca număr de persoane deservite/cabinet medical, cât și în privința raportului urban/rural;
- dotările de sănătate existente

b. Difuncționalități:

- slabe resurse de subsol;
- alternanță de ani secetosi și umezi;
- bilanț demografic general negativ;
- reproducere demografică simplă – atitudine denatalistă;
- lipsa acută de locuri de muncă;
- tendință de creștere a ratei somajului;
- plăți compensatorii pentru disponibilizați, ceea ce produce lenă socială;
- inexistența unui plan de amenajare periurbană - necorelare între rețeaua rutieră urbană și cea periurbană;
- lipsa centurii ocolitoare a orașului;
- starea tehnică precară a drumurilor, străzilor și a căilor ferate;
- puncte de gatuire a circulației – produc întârzieri și viteze de deplasare reduse;
- dotare tehnică cu mijloace de transport în comun învechită (Oltetul)
- infrastructură tehnică învechită;
- stadiu avansat de uzură peste 30% din rețeaua de distribuție a apei potabile;
- stație de epurare cu capacitate insuficientă de epurare a apelor uzate și tehnologii depășite;
- rețele subdimensionate și cu grad de uzură ridicat; echipamente și tehnologii parțial depășite fizic și moral;
- lipsa unor dotări necesare dezvoltării economico-sociale (centre expoziționale, școli internaționale, parc tehnologic, centre de afaceri, comerciale, turistice, de integrare europeană etc.);
- dezvoltare relativ redusă a infrastructurii de afaceri;
- economia zonei este în curs de reabilitare;
- descresere foarte mare a exporturilor în ramura servicii;
- structura economică învechită, utilaje vechi cu uzură fizică și morală ridicată;

- nivel relativ redus al dezvoltării IMM-urilor;
- fluctuație mare a personalului între diversele ramuri economice;
- management slab;
- absența unui mecanism de stimulare selectivă a activităților industriale și de promovare a industriilor nepoluante și cu valoare adăugată mare;
- autonomia unităților de învățământ este relativ redusă;
- rețeaua solară este insuficient de flexibilă;
- dotare precară a unităților de învățământ cu echipamente și materiale;
- insuficientă racordare la tehnicile de varf;
- migrarea cadrelor didactice din învățământ spre alte domenii de activitate;
- oferte educaționale solare și universitare neracordate la cerințele de pe piața muncii;
- insuficientă integrare în circuitul cultural județean și regional;
- insuficientă implicare a societății civile în viața culturală;
- lipsa bazei materiale mass media insuficient consolidată pe plan local;
- lipsa unei strategii culturale coerente;
- centralizare excesivă – lipsa posibilității coordonării politicii de sănătate la nivel local;
- unități de sănătate vechi, unele nefiind modernizate;
- întreținere curentă nesatisfăcătoare;
- lipsa dotărilor necesare desfășurării activităților de expertiză medicală;
- utilizare nejudicioasă a paturilor de spital;
- costuri ridicate de spitalizare;
- legislația în domeniul asistenței sociale este în continuă schimbare;

2. Analiza tendințelor care generează oportunități și a riscurilor.

c. Oportunități:

- semnarea tratatului de preaderare a României la UE;
- îmbunătățirea mediului legal și instituțional în România;
- extinderea descentralizării în toate sectoarele de activitate;
- stabilitate politică internă;
- înfiiintarea agenților de dezvoltare regionale;
- creșterea mobilității populației;
- îmbunătățirea standardelor educaționale ale populației;
- inexistența conflictelor sociale majore;
- creșterea continuă a populației din grupa de vârstă aptă de muncă (18-20 ani), cu pregătire profesională superioară;
- Balsul a fost recunoscută ca pol sinergic de dezvoltare a relațiilor comerciale zonale;
- existența acordurilor financiare semnate cu FMI, Banca Mondială și UE;

- simplificarea formalitatilor vamale si a regimului vizelor;
- aplicarea strategiei nationale pe termen mediu; stabilizarea economiei nationale;
- dezvoltarea si imbunatatirea legislatiei in domeniul muncii;
- restructurarea finantelor publice;
- simplificarea procedurilor juridice si administrative pentru incurajarea investitorilor interni si straini;
- accelerarea procesului de privatizare;
- reglementarea si aplicarea legislatiei privind proprietatea;
- existenta Agentiei de Dezvoltare Sud- Vest Oltenia;
- imbunatatirea relatiilor cu comunitati din Franta, Bulgaria, SUA.

d. Riscuri/Amenințari:

- reorientarea politicii interne a Romaniei spre un model economic de tip inchis;
- reorientarea politicii interne a Romaniei spre un sistem administrativ centralizat;
- monopolizarea economiei;
- descresterea demografica;
- accentuarea conflictelor sociale;
- migrarea formatorilor profesionali de varf din invatamantul superior spre alte domenii sau in alte tari;
- inasprirea procedurilor vamale retragerea sprijinului financiar din partea organismelor internationale;
- cresterea delictelor economice, dezvoltarea economiei subterane;
- scaderea ritmului procesului de privatizare;
- acordarea de facilitati prioritare altor centre economice din regiune si Euroregiune;
- instabilitate politica internationala;
- accentuarea si/sau extinderea conflictelor in Balcani;
- lipsa fondurilor necesare pentru dezvoltarea infrastructurii majore de circulatie;
- conflicte de interese intre diferitele nivele decizionale (local, judetean, national);

2 Strategia dezvoltării zonei de acțiune urbană

2.1 Obiective

Obiectivul general al PIDU îl reprezintă creșterea calității vieții și crearea de noi locuri de muncă în orașul Bals, prin reabilitarea infrastructurii urbane și

îmbunătățirea serviciilor urbane, inclusiv a serviciilor sociale, precum și prin dezvoltarea structurilor de sprijinire a afacerilor și a antreprenoriatului.

Principalele **obiective specifice** ale dezvoltării durabile ale orașului Bals constau în:

- 1-Dezvoltarea infrastructurii de baza a orașului în vederea creșterii economice;
- 2-Protectia mediului;
- 3-Intarirea coeziunii sociale si reducerea saraciei;
- 4-Regenerare urbana.

Având în vedere că o așezare urbană nu este un sistem închis, iar realizarea celor patru obiective generale se întemeiază pe aplicarea unui management care să conducă la dezvoltare și/sau regenerare urbană, politicile, planificarea strategică, precum și realizarea programelor și proiectelor trebuie să conducă la obținerea următoarelor rezultate:

-dezvoltarea durabilă, astfel încât pe termen lung să se producă schimbări majore de cultură și atitudine în ceea ce privește utilizarea resurselor de către populație și operatorii de piață;

-intarirea capacității instituționale: prin management eficient, definirea serviciilor publice în raport cu resursele financiare actuale, cu obiectivele dezvoltării durabile, precum și cu cerințele populației;

-twining urban (rețea/network) în scopul schimbului de informații între localități cu privire la utilizarea celor mai bune practici (în managementul urban sau managementul de proiect);

-realizarea programelor și proiectelor prin parteneriat public-privat;

-realizarea acelor programe și proiecte pe care sectorul privat nu le poate realiza;

-integrarea politicilor atât pe orizontală, pentru a se realiza un efect sinergic simultan între sectoare, cât și pe verticală, având în vedere corelarea și integrarea politicilor de dezvoltare a orașului cu politicile de dezvoltare ale județului și ale regiunii din care face parte;

-managementul resurselor, ce presupune integrarea fluxurilor de resurse energetice, materiale, financiare și umane, precum și integrarea fluxurilor de resurse energetice și materiale într-un ciclu natural;

-utilizarea mecanismelor de piață pentru a atinge tinta durabilității, respectiv emiterea de reglementări pentru eco-taxă și funcționarea utilitatilor publice în sistem de piață, evaluarea investițiilor după criteriile de mediu, luarea în considerare a problemelor de mediu la întocmirea bugetului local;

-descentralizarea managementului în sectorul energetic;

-design-ul durabil arhitectonic în temeiul căruia se stabilesc reguli privitoare la materialele de construcții, design-ul unei clădiri, bioclimatul,

densitatea cladirilor intr-un areal, orientarea spatiala a cladirilor, „structuri verzi” in jurul cladirilor, microclimat, eficienta energetica;

- realizarea unui program sau proiect fara a afecta cultura unei comunitati, ori pentru a recupera mostenirea culturala a unei comunitati si/sau traditiile intregii comunitati locale;

- interzicerea multiplicarii serviciilor publice, daca acestea nu servesc unei nevoi locale;

- fixarea regulilor de utilizare rationala a terenurilor pentru toate proiectele de dezvoltare in baza planului de urbanism general, ca instrument de planificare spatiala;

- analiza capacitatii tehnice de executie;

- evaluarea eficientei utilizarii resurselor financiare si umane;

- evaluarea viabilitatii financiare a unui program sau proiect prin prisma veniturilor fiscale obtinute;

- identificarea nevoilor comunitatii locale si a prioritatilor acesteia;

- corespondenta intre lansarea unui program sau proiect si nevoile comunitatii;

- evaluarea nevoilor comunitatilor sarace si a capacitatii municipalitatii de a asigura accesul acestora la locuinta, locuri de munca si serviciile publice de baza;

- protectia mediului;

- realizarea unui program sau proiect in parteneriat cu sectorul privat, ori realizarea unui program sau proiect de catre sectorul privat, pentru a transfera costurile unei investitii, daca exista oportunitatea de a obtine profituri viitoare;

- asigurarea publicitatii informatiilor cu impact in investitii (informatii topografice, informatii statistice privind economia locala si regionala, regulamentul de urbanism, planul de urbanism general si planurile de urbanism zonal).

2.2 Prioritati de dezvoltare

Scopul elaborarii PIDU a fost punerea la dispozitia tuturor factorilor locali interesati, a unei gandiri unitare cu privire la caile necesare de urmat. PIDU si-a propus sa analizeze si sa integreze politicile administratiei locale politicilor judetene si regionale ale Agentiei pentru Dezvoltare regionala Sud-Vest Oltenia. In acest scop s-a mai considerat necesar sa se aiba in vedere:

- programul de Guvernare;

- strategiile de dezvoltare ale ministerelor de resort;

- strategia regionala a ADRSV Oltenia;

- strategiile judetene ale administratiei judetene si organismelor descentralizate ale statului;

Administrația locală consideră că pentru realizarea principalelor obiective strategice ale orașului și ale zonei de acțiune urbană "Orașul nou" trebuie avute în vedere următoarele priorități de dezvoltare urbană:

1-Dezvoltarea infrastructurii de bază în vederea creșterii economice:

-finalizarea și/sau renovarea clădirilor abandonate (și pregătirea lor pentru noi tipuri de activități economice și sociale);

-restaurarea clădirilor de importanță istorică și culturală;

-demolarea clădirilor și/sau a structurilor aflate într-o stare avansată de degradare, care nu aparțin patrimoniului național cultural și amenajarea terenurilor degradate/ neutilizate, pentru construcția de clădiri de utilitate publică sau spații verzi ;

-dezvoltarea și/sau reabilitarea infrastructurii și utilitatilor publice urbane, respectiv reabilitarea străzilor orășenești, inclusiv a infrastructurii aferente și refacerea spațiilor publice și a diferitelor tipuri de infrastructură urbană (pavaje, trotuare, iluminat public etc.);

-crearea și/sau conservarea spațiilor verzi și pentru recreere;

-investiții pentru îmbunătățirea mobilității populației din zonele de acțiune urbană:

- construirea de stații pentru autobuze sau modernizarea celor existente;

- construirea de terminale intermodale în scopul îmbunătățirii integrării diferitelor moduri de transport public urban;

- achiziționarea de mijloace de transport ecologice;

- construirea de piste pentru bicicliști.

-renovarea locuințelor:

-renovarea clădirilor rezidențiale colective (exceptând ariile din interiorul locuințelor), incluzând:

- înnoirea părților structurale principale ale clădirilor, acoperiș, fațada, casascăriilor, coridoarele interioare și exterioare, intrările și exterioarele acestora, lift;

- instalațiile tehnice ale clădirilor (rețeaua de distribuție a apei și canalizare, instalațiile electrice, instalațiile contra incendiilor, sistemul de ventilație, sistemul de colectare a gunoiului, etc);

- acțiuni de eficientizare energetică incluzând renovarea sistemului de încălzire și a izolației, centralelor termice, rețelelor de distribuție a căldurii și promovarea surselor de energie regenerabilă.

-renovarea și schimbarea folosinței clădirilor existente pentru asigurarea de locuințe sociale;

-achiziționarea de echipamente de informare și comunicare pentru accesul larg al cetățenilor la servicii publice.

2-Protectia mediului

-extinderea zonelor verzi și împadurite;

-protecția calitatii apelor de suprafață prin realizarea epurării apelor uzate menajere;

- realizarea în comun, la nivel județean, de depozite regionale (Slatina, Caracal, Corabia) și a stațiilor de colectare și selectare primară în celelalte orașe din județ;

-echiparea tehnică corespunzătoare a marilor societăți comerciale care au turnatorii de metale;

-reducerea zgomotului urban;

-asigurarea reducerii progresive a poluării apelor subterane și prevenirea poluării viitoare;

-diminuarea efectelor inundațiilor și a secetei;

-regularizarea raului Oltet;

3-Întărirea coeziunii sociale și reducerea săraciei

-Reabilitarea și/sau crearea - prin amenajarea unor spații existente - a infrastructurii sociale a zonei de acțiune urbană: centre de îngrijire a copiilor, centre pentru bătrâni, centre de asistență pentru persoanele cu deficiențe, centre pentru tineret, persoane aflate în dificultate etc, și dotarea lor cu echipamente specifice, inclusiv achiziționarea de echipamente de informare și comunicare;

-Îmbunătățirea serviciilor sociale, cum sunt prevenirea extinderii fenomenului „copiii străzii”, sprijinirea mamelor singure și a altor femei cu probleme de reintegrare pe piața muncii, etc.;

□□-Achiziționarea de echipamente necesare pentru creșterea siguranței

și prevenirea criminalității (sisteme de supraveghere, etc).;

4-Regenerare urbană

-cuprinderea în listele de investiții a lucrărilor publice stabilite prin consultarea publică;

-repartizarea echilibrată pe zone locuite a lucrărilor publice funcție de necesități;

-stabilirea priorităților anuale, funcție de strategia în domeniu;

-dezvoltarea posibilităților administrației locale pentru întocmirea de documentații și accesarea de finanțări externe;

-asigurarea asistenței de specialitate pe toate domeniile acoperite de investiție: tehnic, economic, juridic;

-asigurarea dirigenției de șantier pe perioada de realizare a lucrărilor;

-adoptarea împreună cu proiectantul a soluțiilor constructive optime în cazuri care sunt de această natură.;

-sprijinirea creării și dezvoltării IMM prin acordarea de granturi pentru investiții în activități de producție și servicii, în special pentru achiziționarea de echipamente și tehnologii moderne, prietenoase mediului;

□-sprijinirea creării infrastructurii necesare afacerilor (parcuri de afaceri, centre logistice, etc).

2.3 Rezultate așteptate prin implementarea PIDU

Implementarea PIDU pentru perioada 2008 - 2013 va genera rezultate directe și indirecte, a căror sinteză este următoarea:

- Cresterea veniturilor bugetului local ca rezultat al creșterii economice, al îmbunătățirii sistemului de colectare a impozitelor și taxelor, precum și prin atragerea de surse suplimentare din sursele bugetului de stat către bugetul local sub forma unor cote adiționale din impozitul pe profit și TVA;
- Reducerea ponderei cheltuielilor operaționale în total cheltuieli bugetare prin îmbunătățirea sistemului de monitorizare a serviciilor publice;
- Distributia rațională a cheltuielilor bugetare;
- Majorarea intrărilor de capital extern și a altor resurse financiare ca urmare a climatului de afaceri stabil;
- Cresterea competitivității zonei, ca rezultat al normalizării mediului de afaceri, al îmbunătățirii managementului firmelor, instituțiilor și modernizării tehnologice în domenii de vârf ale producției și serviciilor;
- Crearea a cel puțin 300 noi locuri de muncă, având ca efect reducerea șomajului pe fondul creșterii economice în toate domeniile competitive, al dezvoltării parcului industrial și tehnologic, a bunei funcționări a bursei de locuri de muncă și a centrelor de consiliere în carieră;
- Cresterea veniturilor reale ale populației;
- Dezvoltarea serviciilor de telecomunicații, financiar-bancare, asigurări, consultanță necesare unei dezvoltări economico-sociale intensive;
- Dezvoltarea sectorului întreprinderilor mijlocii și mici, urmare a facilităților acordate, a activității centrelor de consultanță și formare continuă, a transferului de tehnologii de vârf precum și prin sprijinirea participării acestora la proiecte bazate pe investiții publice sau realizate cu finanțare externă;
- Reducerea pierderilor de apă și energie termică;
- Inițierea până cel târziu în anul 2009 a unui Centru multimedia pentru tineret;
- Inițierea unui Adăpost temporar pentru persoanele aflate în dificultate;
- Realizarea a 100 de apartamente până la finele perioadei, prin ANL și fonduri locale;
- Cresterea ariei suprafeței locuibile;
- Îmbunătățirea semnificativă a asistenței medicale și sociale;
- Ridicarea calității mediului înconjurător al zonei și a resurselor naturale la nivelul standardelor Uniunii Europene;

3 Planul de acțiune

3.1 Lista proiectelor si bugetul estimat pentru implementarea PIDU, pe surse de finantare, perioada de implementare a proiectelor

Lista proiectelor

Vezi Anexa nr.5

Bugetul estimat

Oricat de interesanta si de novatoare este realizarea unui proiect, un manager este interesat, in cele din urma, de aspectele financiare ale proiectului in care se implica. Din acest motiv, trebuie acordata toata atentia documentelor referitoare la aspectele financiare ale proiectului prezentate prin intermediul studiului de fezabilitate si proiectului tehnic (evolutia estimata a veniturilor si cheltuielilor pentru urmatoarea perioada de timp - de regula urmatorii cativa ani, indicatori de rentabilitate etc.).

Un element cheie al oricarui proiect il reprezinta modul de satisfacere al nevoilor comunitatii locale.

Volumul cheltuielilor trebuie previzionat cu atentie si monitorizat pe tot parcursul derularii proiectului. Cheltuielile pe care urmeaza sa se efectueze in vederea realizarii proiectului nu vor avea o structura omogena si, din acest motiv, trebuie sa se faca distinctia intre diferitele destinatii ale resurselor de care dispune primaria.

O prima distinctie importanta este cea dintre cheltuielile initiale – care vor fi efectuate pentru a pune in miscare noul proiect – si cele aferente realizarii efective a proiectului.

Primele trebuie efectuate de regula o singura data, in perioada initiala. Cea de-a doua categorie de cheltuieli va avea un nivel mai stabil in timp, dar este si mai indepartata in timp fata de momentul intocmirii studiului de fezabilitate si/sau proiectului tehnic.

Este foarte important sa existe un grafic al celor doua categorii de cheltuieli si sa se determine cu precizie momentul in care proiectul sa se realizeze.

In cazul in care acest moment este mai indepartat in realitate decat s-a presupus initial, s-ar putea ca rentabilitatea proiectului sa nu mai fie cea

scontata. Atunci când se previzionează cheltuielile cu activitatea curentă, va trebui să se determine și mărimea resurselor necesare.

Un volum prea mare va ține resurse immobilizate în mod inutil, în timp ce un volum prea redus creează riscul unor întreruperi fortate ale realizării proiectului. Va trebui să se poată justifica nivelul pentru care s-a optat.

Datele referitoare la veniturile și cheltuielile previzionate vor da o imagine asupra rentabilității proiectului. În aprecierea acestei rentabilități este bine să se evalueze cum vor arăta rezultatele în cazul în care apar evenimente neprevăzute.

De aceea s-a stabilit ca planificarea strategică din punct de vedere financiar este greu de realizat datorită schimbărilor legislației. Din aceeași cauză, bugetul local pe următorii 5 ani nu se poate exprima exact.

Repartizarea veniturilor arată gradul mare de dependență față de bugetul de stat și necesitatea alocării unor sume care să permită macar asigurarea unui buget minim de funcționare.

Surse de finanțare

Identificarea de posibile surse de finanțare pentru perioada 2008 – 2013:

1. PROGRAMUL OPERATIONAL REGIONAL 2007-2013- Axa Prioritară 1: Operațiuni

- Reabilitarea infrastructurii urbane și îmbunătățirea serviciilor urbane, inclusiv transportul urban;
- Dezvoltarea durabilă a mediului de afaceri;
- Reabilitarea infrastructurii sociale, inclusiv a locuințelor multifamiliale și sociale și îmbunătățirea serviciilor sociale.

Activități eligibile orientative:

- Reabilitarea infrastructurii urbane și îmbunătățirea serviciilor urbane, inclusiv transportul urban
 - a) infrastructura publică urbană:
 - Sisteme pentru managementul traficului (lucrări de infrastructură și dotarea cu echipamente specifice pentru managementul traficului);
 - b) transport și mobilitatea populației:
 - construirea de stații pentru autobuze, tramvaie și troleibuze și/sau modernizarea celor existente; construirea de terminale intermodale în scopul îmbunătățirii integrării diferitelor moduri de transport public urban;
 - extinderea și/sau modernizarea rețelei liniilor de tramvai și troleibuz și a infrastructurii aferente;

- construcția și/sau amenajarea de culoare speciale pentru mijloace de transport în comun și/sau piste pentru biciclete;
- achiziționarea de mijloace de transport public ecologice;

c) Dezvoltarea durabilă a mediului de afaceri:

- Construirea/modernizarea/extinderea sistemului de străzi din interiorul structurii de afaceri și a drumurilor de acces;
- Crearea/modernizarea/extinderea utilitatilor de baza din interiorul structurii de afaceri (stafii de tratare a apei, unitatile de furnizare a energiei și a gazului, sistemul de canalizare);
- Conectarea la rețele broadband (Internet).

Marimea finanțării acordate:

	Reabilitarea infrastructurii urbane și îmbunătățirea serviciilor urbane, inclusiv transportul urban	Dezvoltarea durabilă a mediului de afaceri și reabilitarea locuințelor multifamiliale	Reabilitarea infrastructurii sociale, inclusiv a locuințelor sociale și îmbunătățirea serviciilor sociale
Valoarea totală a programului integrat	1.700.000 - 90.000.000 lei	1.700.000 - 85.000.000 lei	350.000 - 3.500.000 lei
Contribuția eligibilă minimă a beneficiarului/solicitantului	2%	50%	2%

3.2 Harta zonei de acțiune urbană, cu localizarea proiectelor individuale componente ale PIDU

Vezi Anexele nr.6,7

3.3 Managementul implementării PIDU (descrierea structurii care asigură managementul implementării planului; descrierea relațiilor operaționale și, dacă este cazul, inter-instituționale, monitorizarea implementării, raportarea etc.)

PIDU- Planificarea strategică locală a fost considerată un proces continuu, utilizat de comunitatea locală, pentru a avea certitudinea că politicile și programele existente și viitoare corespund necesităților de dezvoltare economică a comunității, în cadrul limitărilor impuse de resursele locale disponibile. Ca importanță, planificarea strategică locală a fost considerată ca fiind un cadru care uneste o serie de proiecte mai mici, pentru a realiza scopuri/obiective economice de întindere mai mare.

Important a fost faptul ca aceasta abordare sa se sprijina pe initiative realizabile pe termen scurt. Una din problemele planificarii strategice locale a fost dorinta de a realiza mai mult decât resursele disponibile. Totusi procesul planificarii strategice locale vine in ajutorul comunitatii pentru gestionarea mai buna a problemelor cu care se confrunta. Stimularea participarii, sub forma unui parteneriat local, a unui numar cât mai mare de institutii reprezentative, din sfera economicului, a administratiei si socialului, a organizatiilor societatii civile si a agentilor economici, pe parcursul etapelor de elaborare a fost esentiala. Serviciile de specialitate ale administratiei locale, societati

economice, institutii si persoane fizice si juridice au fost consultate in procesul de elaborare a PIDU.

Colectarea datelor, ca factor -cheie al realizarii profilului economico-social al zonei, a fost un proces dificil, având in vedere disponibilitatea si accesul la date statistice, relevante acestui scop. S-a avut in vedere si faptul ca nu este neaparat necesara colectarea unui numar exagerat de mare si detaliat de date, atentia fiind concentrata si asupra simplitatii acestora. S-a procedat la prelucrarea si prezentarea datelor si informatiilor, astfel încât acestea sa fie relevante si relativ usor de inteles pentru factorii de decizie.

Consiliul Local Bals are experienta in implementarea unor proiecte cu finantare externa , ceea ce reprezinta un punct important pentru proiectului de investitii vizat , experienta acestei institutii fiind imbunatatita prin derularea procesului de implementare a proiectelor in sectoarele vizate .

Consiliul Local Bals, va fi implicat in toate etapele derularii planului integrat. Prin responsabili desemnati prin dispozitii ale primarului orașului, se va urmări implementarea proiectelor atat din punct de vedere financiar, cat si tehnic in vederea executarii in timp util a activitatilor propuse in conformitate cu graficul de timp stabilit, precum si o eficientizare a resurselor financiare implicate.

Metodologia de implementare presupune cunoasterea tehnicilor managementului de proiect, gestionarea eficienta a grantului si a contributiei proprii in scopul realizarii obiectivelor, scopurilor si rezultatelor stabilite in proiect.

Echipele de implementare si in special coordonatorul de proiect isi va imbunatati semnificativ aptitudinile manageriale in urma implementarii acestui proiect, fapt ce va se va considera un exemplu de buna practica in activitatea viitoare.

Capacitatile tehnice se vor imbunatati prin acumularea si aprofundarea unor norme specifice din punct de vedere tehnic privind implementarea

proiectului (intocmire documentatie licitatie, contractari achizitii publice, raportari tehniceintermediare si finale, analize comparative si stabilirea beneficiilor rezultate din implementarea proiectului, etc.). De asemenea se vor aprofunda cunostintele privind cerintele sistemului de asigurare a calitatii pentru intretinerea infrastructurii finantate prin proiect.

In urma implementarii proiectului solicitantul va detine cunostinte suficiente pentru consolidarea pozitiei sale vis-à-vis de urmarirea si realizarea indicatorilor tehnici ai investitiei.

4. Informarea publicului in procesul elaborarii planului

Viziunea cetatenilor orașului Bals este in spiritul dezvoltarii zonei din punct de vedere economic si social, prin mai buna valorificare a resurselor locale, atragerea investitiilor si investitorilor, revigorarea traditiilor, crearea/reabilitarea infrastructurilor de tip urban si punerea in valoare a pozitionarii geografice, in deplin respect fata de mediul inconjurator.

In ceea ce priveste relatia cu cetateanul, Primaria orașului a demarat un amplu proces de consultare a opiniei cetetenilor, cu privire la obiectivele strategice din perioada 2008-2013. Acest lucru a mai fost facut cu ocazia fundamentarii "Planului multianual al investitiilor in orașul Bals" proiect desfasurat in cadrul programului GRASP.

Continutul PIDU (draft) va fi postat pe pagina WEB a Primariei orașului, va fi publicat prin intermediul ziarului local "Balseanu" " si se vor organiza dezbateri locale cu cetatenii.

Vor fi folosite datele, obtinute in urma chestionarii a 300 cetateni, pentru fundamentarea "Strategiei de dezvoltare locala a orașului Bals in perioada 2008-2015".

5. Alte anexe.

- Anexa nr.1-Harta Regiunii SV Oltenia
- Anexa nr.2-Harta judetului Olt
- Anexa nr.3-Harta orașului Bals
- Anexa nr.4-Prioritati de dezvoltare nationale, regionale, judetene si locale
- Anexa nr.5-Lista proiectelor
- Anexa nr.6-Plan incadrare in zona
- Anexa nr.7-Harta zonei de actiune urbana

Programul Operațional Regional 2007-2013

Axa prioritară 1 - Sprijinirea dezvoltării durabile a orașelor - poli urbani de creștere

Domeniul major de intervenție 1.1 - Planuri integrate de dezvoltare urbană; Sub-domeniul: Centre urbane

Planul Integrat de Dezvoltare Urbană al orașului Bals pe perioada 2008-2013

Anexa 5 – Lista proiectelor individuale

Nr. crt.	Denumire proiect	Solicitant ¹	Obiectiv si activitati propuse	Perioada de implementare		Buget proiect			
				Anul inceperii	Anul finalizarii	Valoare nerambursabila solicitata (VNS) ² (lei)	Contributie proprie costuri eligibile (CPCE) ³ (lei)	Costuri neeligibile (CN) ⁴ (lei)	Total (lei)
(1)	(2)	(3)	(4)	(5)	(6)	(7)	(8)	(9)	(10)=(7)+(8)+ (9)
1	Reabilitare si reamenajare cartierul-Orasul Nou- localitatea Bals, jud Olt	CL Bals	Modernizare alei, trotuare, spatii verzi, parcuri	2009	2010	15.681.652	313.633	984.282	16.979.567
2	Montat camere de luat vederi in cartierul-Orasul Nou- localitatea Bals, jud. Olt	CL Bals	Sistem supraveghere video	2009	2010	738.954	14.779	97.802	851.535
3	Modernizare strada Mainesti, orasul Bals, jud. Olt	CL Bals	1500 ml strada modernizata	2009	2010	1.624.123.250	32.482.465	18.283.750	1.674.889.465

¹ Informațiile incluse în această coloană trebuie să corespundă cu cele menționate în Cererea de finanțare pentru proiectul respectiv la secțiunea 1 - Informații privind solicitantul

² Valorile incluse în această coloană trebuie să corespundă cu cele menționate în Cererea de finanțare pentru proiectul respectiv

³ Valorile incluse în această coloană trebuie să corespundă cu cele menționate în Cererea de finanțare pentru proiectul respectiv

⁴ Valorile incluse în această coloană trebuie să corespundă cu cele menționate în Cererea de finanțare pentru proiectul respectiv

Programul Operațional Regional 2007-2013

Axa prioritară 1 - Sprijinirea dezvoltării durabile a orașelor - poli urbane de creștere

Domeniul major de intervenție 1.1 - Planuri integrate de dezvoltare urbană; Sub-domeniul: Centre urbane

Planul Integrat de Dezvoltare Urbană al orașului Bals pe perioada 2008-2013

4	Modernizare str. Depozitelor, orașul Bals, jud. Olt	CL Bals	650 ml strada modernizata	2009	2010	1.267.580.060	25.351.600	16.987.520	1.309.919.180
5	Modernizare strada Teis, orașul Bals, jud. Olt	CL Bals	1300 ml strada modernizata	2009	2011	2.989.329.790	59.786.600	13.410.960	3.008.527.350
6	Modernizare strada M. Viteazul, orașul Bals, jud. Olt	CL Bals	3700 ml de strada modernizata	2009	2010	3.208.315.200	64.166.310	8.528.800	3.281.010.310
Sub-total 1 (buget proiecte)						9.105.804.906	182.115.387	58.293.114	9.292.177.407
Costuri implementare Plan integrat⁵									150.000
TOTAL									9.292.327.407

⁵ Se vor specifica cheltuielile suplimentare necesare pentru implementarea Planului integrat, precum cele legate de echipa de management al PIDU. Aceste costuri nu reprezintă cheltuieli eligibile în cadrul Axei prioritare 1 a Programului Operațional Regional, trebuind să fie asigurate de către promotorul/promotorii PIDU

Programul Operațional Regional 2007-2013

Axa prioritară 1 - Sprijinirea dezvoltării durabile a orașelor - poli urbani de creștere

Domeniul major de intervenție 1.1 - Planuri integrate de dezvoltare urbană; Sub-domeniul: Centre urbane

Planul Integrat de Dezvoltare Urbană al orașului Bals pe perioada 2008-2013